

# Dell™ Inspiron™ N7010 Servis El Kitabı

[Başlamadan Önce](#)

[Pili](#)

[Optik Sürücü](#)

[Modül Kapağı](#)

[Bellek Modülleri](#)

[Sabit Sürücü](#)

[Klavye](#)

[Avuç İçi Dayanağı](#)

[Güç Düğmesi Kartı](#)

[Düğme Pili](#)

[Durum Işığı Kartı](#)

[Kablosuz Mini Kart](#)

[Bluetooth® Kablosuz Teknolojisi Bulunan Dahili Kart](#)

[İşlemci Fanı](#)

[Hoparlörler](#)

[Subwoofer Aksamı](#)

[Ekran](#)

[Kamera Modülü](#)

[Orta Kapak](#)

[G/C kartı](#)

[Sistem Kartı](#)

[İşlemci Isı Emicisi](#)


[İşlemci Modülü](#)


[Ek Kart](#)


[AC Adaptörü Konnektörü](#)

[BIOS'u Sıfırlama](#)

## Notlar, Dikkat Notları ve Uyarılar

 **NOT:** Bu metinde kullanılan ticari markalar:

 **UYARI:** UYARI, donanımda olabilecek hasarları ya da veri kaybını belirtir ve bu sorunun nasıl önleneceğini anlatır.

 **UYARI:** UYARI, meydana gelebilecek olası maddi hasar, kişisel yaralanma veya ölüm tehlikesi anlamına gelir.

**Bu belgedeki bilgiler önceden bildirilmeksizin değiştirilebilir.**

© 2010 Dell Inc. Tüm hakları saklıdır.

Dell Inc.'in yazılı izni olmadan bu materyallerin herhangi bir şekilde çoğaltılması kesinlikle yasaktır.

Bu metinde kullanılan ticari markalar: *Dell*, *DELL* logosu ve *Inspiron*, Dell Inc.'in ticari markalarıdır; *Bluetooth*, Bluetooth SIG, Inc.a ait olan ve Dell tarafından lisansla kullanılan tescilli markadır; *Microsoft*, *Windows*, *Windows Vista* ve *Windows Vista* başlat düğmesi logosu, Microsoft Corporation'ın Amerika Birleşik Devletleri'nde ve/veya diğer ülkelerdeki ticari markaları veya tescilli markalarıdır.

Bu belgede, marka ve adların sahiplerine ya da ürünlerine atıfta bulunmak için başka ticari marka ve ticari adlar kullanılabilir. Dell Inc. kendine ait olanların dışındaki ticari markalar ve ticari isimlerle ilgili hiçbir mülkiyet hakkı olmadığını beyan eder.

Düzenleyici model: P08E serisi

Düzenleyici tip: P08E001

Mart 2010 Rev. A00

[İçerik Sayfasına Dön](#)

## AC Adaptörü Konnektörü

Dell™ Inspiron™ N7010 Servis El Kitabı

- [AC Adaptörü Konnektörünü Çıkarma](#)
- [AC Adaptörü Konnektörünü Takma](#)

**UYARI:** Bilgisayarınızın içinde çalışmadan önce, bilgisayarınızla birlikte verilen güvenlik bilgilerini okuyun. Ek güvenlik en iyi uygulama bilgileri için [www.dell.com/regulatory\\_compliance](http://www.dell.com/regulatory_compliance) adresindeki Yasal Uygunluk Ana Sayfasına bakın.

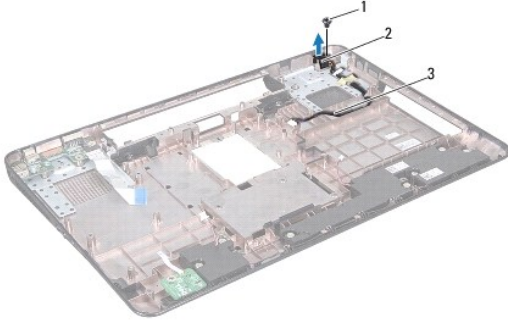
**UYARI:** Yalnızca yetkili bir servis teknisyeni bilgisayarınızda onarım yapmalıdır. Dell™ tarafından yetkilendirilmemiş servislerden kaynaklanan zararlar garantinizin kapsamında değildir.

**UYARI:** Elektrostatik boşalımı önlemek için, bir bilek topraklama kayışı kullanarak ya da boyanmamış metal yüzeylere (bilgisayardaki bir konnektör gibi) sık sık dokunarak kendinizi topraklayın.

**UYARI:** Sistem kartının hasar görmesini engellemek için, bilgisayar içinde çalışmadan önce ana pili çıkarın (bkz. [Pili Çıkarma](#)).

## AC Adaptörü Konnektörünü Çıkarma

1. [Başlamadan Önce](#) bölümündeki yönergeleri uygulayın.
2. Pili çıkarın (bkz. [Pili Çıkarma](#)).
3. [Sistem Kartını Çıkarma](#) bölümündeki [adım 3 - adım 17](#) arasındaki yönergeleri uygulayın.
4. Ekran aksamını çıkarın (bkz. [Ekran Aksamını Çıkarma](#)).
5. Orta kapağı çıkarın (bkz. [Orta Kapağı Çıkarma](#)).
6. Dişi kartı çıkarın (bkz. [Ek Kartı Çıkarma](#)).
7. AC adaptörü konnektörünü bilgisayar tabanına sabitleyen vidayı çıkarın.
8. AC adaptörü konnektör kablosu yönlendirmesini not alın ve AC adaptör konnektörünü bilgisayar tabanından dışarı kaldırın.



1	vida	2	AC adaptörü konnektörü
3	AC adaptörü konnektör kablosu		

## AC Adaptörü Konnektörünü Takma

1. [Başlamadan Önce](#) bölümündeki yönergeleri uygulayın.
2. AC adaptörü konnektör kablosunu yönlendirin ve AC adaptör konnektörünü bilgisayar tabanına yerleştirin.
3. AC adaptörü konnektörünü bilgisayar tabanına sabitleyen vidayı takın.

4. DiŒi kartı yerine takın (bkz. [Ek Kartı Yerine Takma](#)).
5. Orta kapađı yerine takın (bkz. [Orta Kapađı Takma](#)).
6. Ekran aksamını takın (bkz. [Ekran Aksamını DeđiŒtirme](#)).
7. [Sistem Kartını Takma](#) bölümündeki [adım 7](#) - [adım 22](#) arasındaki yönergeleri uygulayın.
8. Pili takın (bkz. [Pili DeđiŒtirme](#)).

**△ UYARI** : Bilgisayarı **çalıştırmadan önce tüm vidaları** yerine takın ve bilgisayarın **içine kaçmış** vida kalmadığından emin olun. **İçeride unutulmuş vida** bilgisayara zarar verebilir.

---

[İçerik Sayfasına Dön](#)

[İçerik Sayfasına Dön](#)

## Pil

### Dell™ Inspiron™ N7010 Servis El Kitabı

- [Pili Çıkarma](#)
- [Pil Değişirme](#)

**⚠ UYARI:** Bilgisayarınızın içinde çalışmadan önce, bilgisayarınızla birlikte verilen güvenlik bilgilerini okuyun. Ek güvenlik en iyi uygulama bilgileri için [www.dell.com/regulatory\\_compliance](http://www.dell.com/regulatory_compliance) adresindeki Yasal Uygunluk Ana Sayfasına bakın.

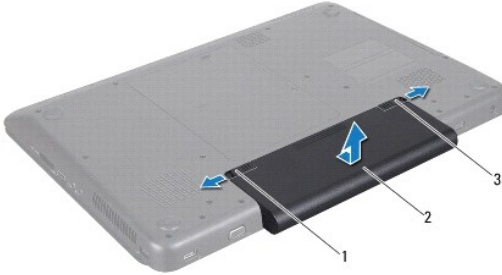
**⚠ UYARI:** Yalnızca yetkili bir servis teknisyeni bilgisayarınızda onarım yapmalıdır. Dell™ tarafından yetkilendirilmemiş servislerden kaynaklanan zararlar garantinizin kapsamında değildir.

**⚠ UYARI:** Elektrostatik boşalımı önlemek için, bir bilek topraklama kayışı kullanarak ya da boyanmamış metal yüzeylere (bilgisayardaki bir konektör gibi) sık sık dokunarak kendinizi topraklayın.

**⚠ UYARI:** Bilgisayarın zarar görmesini önlemek için, yalnız bu modeldeki Dell bilgisayar için tasarlanmış olan pilleri kullanın. Başka Dell bilgisayarlar için tasarlanmış pilleri kullanmayın.

## Pili Çıkarma

- [Başlamadan Önce](#) bölümündeki yönergeleri uygulayın.
- Bilgisayarı kapatın ve ters çevirin.
- Pil kilidi mandalını kaydırarak açık konuma getirin.
- Pil serbest bırakma mandalını yana kaydırın.
- Pili döndürüp kaldırarak pil yuvasından çıkarın.



1	pil kilitleme mandalı	2	pil
3	pil serbest bırakma mandalı		

## Pil Değişirme

- [Başlamadan Önce](#) bölümündeki yönergeleri uygulayın.
- Pil üzerindeki tırnakları pil yuvasındaki yarıklara hizalayın.
- Pili yuvaya takın ve yerine oturana kadar itin.
- Pil kilitleme mandalını kaydırarak kilitli konuma getirin.

[İçerik Sayfasına Dön](#)

[İçerik Sayfasına Dön](#)

## Başlamadan Önce

Dell™ Inspiron™ N7010 Servis El Kitabı

- [Önerilen Araçlar](#)
- [Bilgisayarınızı Kapatma](#)
- [Bilgisayarınızın İçinde Çalışmaya Başlamadan Önce](#)

Bu el kitabında bilgisayarınızdaki bileşenlerin takılması ya da çıkarılmasıyla ilgili talimatlar anlatılmaktadır. Aksi belirtilmedikçe, her yordamda aşağıdaki şartların geçerli olduğu varsayılır:

1. [Bilgisayarınızı Kapatma](#) ve [Bilgisayarınızın İçinde Çalışmaya Başlamadan Önce](#) bölümlerindeki adımları gerçekleştirdiğiniz.
1. Bilgisayarınızla birlikte gelen güvenlik bilgilerini okumuş olmanız.
1. Bir bileşen, çıkarma yordamı tersten uygulanarak değiştirilebilir veya (ayrı olarak satın alınmışsa) takılabilir.

## Önerilen Araçlar

Bu belgedeki yordamlar için aşağıdaki araçlar gerekebilir:



1. Küçük düz uçlu tornavida
1. Phillips tornavida
1. Plastik çubuk
1. BIOS çalıştırılabilir güncelleme programı [support.dell.com](http://support.dell.com) adresinde mevcuttur.

## Bilgisayarınızı Kapatma


**UYARI:** Veri kaybını önlemek için, bilgisayarınızı kapatmadan önce tüm açık dosyaları kaydedip kapatın ve açık programlardan çıkın.

1. Tüm açık dosyaları kaydedip kapatın ve açık programlardan çıkın.
2. İşletim sistemini kapatın:

Windows Vista®:

**Başlat**  , ok  ve ardından **Kapat**'ı tıklatın.

Windows® 7:

**Başlat**  ve ardından **Kapat**'ı tıklatın.

3. Bilgisayarın kapalı olduğundan emin olun. İşletim sistemini kapattığınızda bilgisayarınız otomatik olarak kapanmadıysa, güç düğmesine basın ve bilgisayar kapanana kadar basılı tutun.

## Bilgisayarınızın İçinde Çalışmaya Başlamadan Önce

Bilgisayarınızı olası zararlardan korumak ve kişisel güvenliğinizi sağlamak için aşağıdaki güvenlik yönergelerini uygulayın.

- **UYARI:** Bilgisayarınızın içinde çalışmadan önce, bilgisayarınızla birlikte verilen güvenlik bilgilerini okuyun. Ek güvenlik en iyi uygulama bilgileri için [www.dell.com/regulatory\\_compliance](http://www.dell.com/regulatory_compliance) adresindeki Yasal Uygunluk Ana Sayfasına bakın.
- **UYARI:** Yalnızca yetkili bir servis teknisyeni bilgisayarınızda onarım yapmalıdır. Dell tarafından yetkilendirilmemiş servislerden kaynaklanan zararlar garantinizin kapsamında değildir.
- **UYARI:** Bileşenleri ve kartları itina ile kullanın. Bileşenlere veya kartların üzerindeki temas noktalarına dokunmayın. Kartları uç kısmından veya metal montaj kenarından tutun. İşlemci gibi bileşenleri pinterinden değil kenarlarından tutun.
- **UYARI:** Bir kabloyu çıkartırken, kablunun kendisini değil, fişi veya çekme halkasını tutarak çekin. Bazı kablolarda kilitleme dilleri vardır; bu tür kabloları çıkarırken, kabloyu çekmeden önce kilitleme dillerini içeriye bastırın. Konnektörleri çıkartırken, konnektör pinlerinin eğilmesini önlemek için konnektörleri düz tutun. Ayrıca bir kabloyu bağlamadan önce, her iki konnektörün yönlerinin doğru olduğundan ve doğru hizalandıklarından emin olun.
- **UYARI:** Bilgisayara vermektten kaçınmak için, bilgisayarın içinde çalışmaya başlamadan önce aşağıdaki adımları uygulayın.

1. Bilgisayar kapağının çizilmesini önlemek için çalışma yüzeyinin düz ve temiz olduğundan emin olun.
2. Bilgisayarı ve bağlı tüm aygıtları kapatın (bkz. [Bilgisayarınızı Kapatma](#)).

**△ UYARI : Ağ kablosunu çıkarmak için, önce kabloyu bilgisayarınızdan ve ardından ağ aygıtından çıkarın.**

3. Tüm telefon veya ağ kablolarını bilgisayarınızdan çıkarın.
4. 7 in 1 Ortam kartı okuyucu'da takılı kart varsa üzerine basarak bu kartı çıkarın.
5. Bilgisayarınızı ve tüm bağlı aygıtları elektrik prizlerinden çıkarın.
6. Bilgisayara bağlı tüm aygıtların bilgisayarla bağlantısını kesin.

**△ UYARI : Sistem kartının hasar görmesini engellemek için, bilgisayar içinde çalışmadan önce ana pili çıkarın (bkz. [Pili Çıkarma](#)).**

7. Pili çıkarın (bkz. [Pili Çıkarma](#)).
8. Bilgisayarın üst kenarını yukarı getirin, ekranı açın ve sistem kartını topraklamak için güç düğmesine basın.

---

[İçerik Sayfasına Dön](#)

[İçerik Sayfasına Dön](#)

## BIOS'u Sıfırlama

### Dell™ Inspiron™ N7010 Servis El Kitabı

1. Bilgisayarı açın.
2. [support.dell.com/support/downloads](http://support.dell.com/support/downloads) adresine gidin.
3. **Modeli Seç'i** tıklatın.
4. Bilgisayarınızın BIOS güncelleştirme dosyasını bulun:


 **NOT:** Bilgisayarınızın Servis Etiketini bilgisayarın tabanındaki bir etikette yer alır.

Bilgisayarınızın Service Tag (Servis Etiketini) bilgisine sahipseniz:

- a. **Enter a Service Tag (Bir Servis Etiketini Girin)** öğesini tıklatın.
- b. **Enter a service tag:** (Bir servis etiketini girin) alanına bilgisayarınızın Servis Etiketini girin, **Go (Git)** öğesini tıklatıp [adım 5](#) ile devam edin.

Bilgisayarınızın Service Tag (Servis Etiketini) bilgisine sahip değilseniz:

- a. **Select Your Product Family (Ürün Ailenizi Seçin)** listesinden ürün tipini seçin.
- b. **Select Your Product Line (Ürün Grubunuzu Seçin)** listesinden ürününüzün markasını seçin.
- c. **Select Your Product Model (Ürün Modelinizi Seçin)** listesinden ürününüzün model numarasını seçin.

 **NOT:** Farklı bir model seçtiyseniz ve baştan başlamak istiyorsanız, menünün sağ üst köşesinden **Start Over (Yeniden Başla)** düğmesini tıklatın.

- d. **Confirm (Onayla)** düğmesini tıklatın.
5. Ekranda bir sonuç listesi belirir. **BIOS** öğesini tıklatın.
  6. En son BIOS dosyasını yüklemek için **Download Now (Şimdi Yükle)** öğesini tıklatın. **File Download (Dosya Yükleme)** penceresi açılır.
  7. Masaüstündeki dosyayı kaydetmek için **Save (Kaydet)** öğesini tıklatın. Dosya masaüstünüze yüklenir.
  8. **Download Complete (Yükleme Tamamlandı)** penceresi görünürse **Close (Kapat)** ı tıklatın. Dosya simgesi masaüstünüzde görünür ve yüklenen BIOS güncelleştirme dosyasıyla aynı ada sahiptir.
  9. Masaüstündeki dosya simgesini çift tıklatın ve ekrandaki yönergeleri izleyin.

---

[İçerik Sayfasına Dön](#)

[İçerik Sayfasına Dön](#)

## Bluetooth® Kablosuz Teknolojisi Bulunan Dahili Kart

Dell™ Inspiron™ N7010 Servis El Kitabı

- [Bluetooth Kartını Çıkarma](#)
- [Bluetooth Kartını Takma](#)

**UYARI:** Bilgisayarınızın içinde çalışmadan önce, bilgisayarınızla birlikte verilen güvenlik bilgilerini okuyun. Ek güvenlik en iyi uygulama bilgileri için [www.dell.com/regulatory\\_compliance](http://www.dell.com/regulatory_compliance) adresindeki Yasal Uygunluk Ana Sayfasına bakın.

**UYARI:** Yalnızca yetkili bir servis teknisyeni bilgisayarınızda onarım yapmalıdır. Dell™ tarafından yetkilendirilmemiş servislerden kaynaklanan zararlar garantinizin kapsamında değildir.

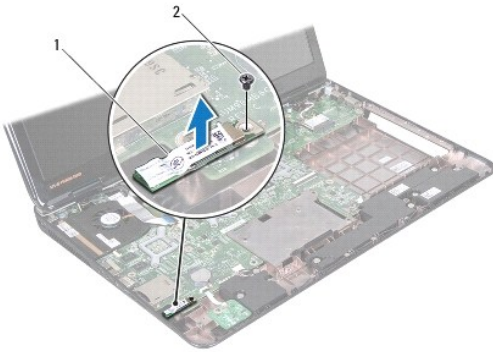
**UYARI:** Elektrostatik boşalımı önlemek için, bir bilek topraklama kayışı kullanarak ya da boyanmamış metal yüzeylere (bilgisayardaki bir konektör gibi) sık sık dokunarak kendinizi topraklayın.

**UYARI:** Sistem kartının hasar görmesini engellemek için, bilgisayar içinde çalışmadan önce ana pili çıkarın (bkz. [Pili Çıkarma](#)).

Bilgisayarınızla Bluetooth kablosuz teknolojisine sahip bir kart sipariş ettiyseniz, kart zaten takılıdır.

### Bluetooth Kartını Çıkarma

1. [Başlamadan Önce](#) bölümündeki yönergeleri uygulayın.
2. Pili çıkarın (bkz. [Pili Çıkarma](#)).
3. Modül kapağını çıkarın (bkz. [Modül Kapağını Çıkarma](#)).
4. Optik sürücüyü çıkarın (bkz. [Optik Sürücüyü Çıkarma](#)).
5. [Sabit Sürücüyü Çıkarma](#) bölümündeki [adım 4](#) - [adım 6](#) arasındaki yönergeleri uygulayın.
6. Klavyeyi çıkarın (bkz. [Klavyeyi Çıkarma](#)).
7. Avuç içi dayanağını çıkarın (bkz. [Avuç İçi Dayanağını Çıkarma](#)).
8. Bluetooth kartını sistem kartına bağlayan vidayı sökün.
9. Sistem kartındaki konektörden ayırmak için Bluetooth kartını kaldırın.



1	Bluetooth kartı	2	vida
---	-----------------	---	------

### Bluetooth Kartını Takma

1. [Başlamadan Önce](#) bölümündeki yönergeleri uygulayın.



2. Bluetooth kartı üzerindeki konnektörü sistem kartı üzerindeki konnektörle hizalayın ve Bluetooth kartı tam olarak oturana dek basın.
3. Bluetooth kartını sistem kartına bağlayan vidayı takın.
4. Avuç içi dayanağını takın (bkz. [Avuç İçi Dayanağını Takma](#)).
5. Klavyeyi takın (bkz. [Klavyeyi Deęiřtirme](#)).
6. Optik sürücüyü takın (bkz. [Optik Sürücüyü Takma](#)).
7. [Sabit Sürücüyü Takma](#) bölümündeki [adım 5](#) - [adım 7](#) arasındaki yönergeleri uygulayın.
8. Modül kapaęını takın (bkz. [Modül Kapaęını Takma](#)).
9. Pili takın (bkz. [Pili Deęiřtirme](#)).

**Δ UYARI:** Bilgisayarı **çalıştırmadan önce tüm vidaları yerine takın ve bilgisayarın içine kaçmış vida kalmadığından emin olun. İçeride unutulmuş vida bilgisayara zarar verebilir.**

---

[İçerik Sayfasına Dön](#)

[İçerik Sayfasına Dön](#)

## Kamera Modülü

Dell™ Inspiron™ N7010 Servis El Kitabı

- [Kamera Modülünü Çıkarma](#)
- [Kamera Modülünü Takma](#)

**⚠ UYARI:** Bilgisayarınızın içinde çalışmadan önce, bilgisayarınızla birlikte verilen güvenlik bilgilerini okuyun. Ek güvenlik en iyi uygulama bilgileri için [www.dell.com/regulatory\\_compliance](http://www.dell.com/regulatory_compliance) adresindeki Yasal Uygunluk Ana Sayfasına bakın.

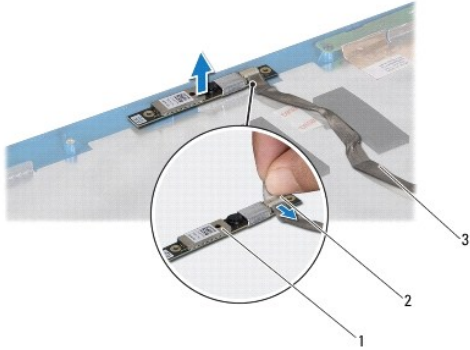
**⚠ UYARI:** Yalnızca yetkili bir servis teknisyeni bilgisayarınızda onarım yapmalıdır. Dell™ tarafından yetkilendirilmemiş servislerden kaynaklanan zararlar garantinizin kapsamında değildir.

**⚠ UYARI:** Elektrostatik boşalımı önlemek için, bir bilek topraklama kayışı kullanarak ya da boyanmamış metal yüzeylere (bilgisayardaki bir konektör gibi) sık sık dokunarak kendinizi topraklayın.

**⚠ UYARI:** Sistem kartının hasar görmesini engellemek için, bilgisayar içinde çalışmadan önce ana pili çıkarın (bkz. [Pili Çıkarma](#)).

### Kamera Modülünü Çıkarma

1. [Başlamadan Önce](#) bölümündeki yönergeleri uygulayın.
2. Pili çıkarın (bkz. [Pili Çıkarma](#)).
3. Modül kapağını çıkarın (bkz. [Modül Kapağını Çıkarma](#)).
4. [Sabit Sürücüyü Çıkarma](#) bölümündeki [adım 4](#) - [adım 6](#) arasındaki yönergeleri uygulayın.
5. Optik sürücüyü çıkarın (bkz. [Optik Sürücüyü Çıkarma](#)).
6. Klavyeyi çıkarın (bkz. [Klavyeyi Çıkarma](#)).
7. Avuç içi dayanağını çıkarın (bkz. [Avuç İçi Dayanağını Çıkarma](#)).
8. Ekran aksamını çıkarın (bkz. [Ekran Aksamını Çıkarma](#)).
9. Ekran çerçevesini çıkarın (bkz. [Ekran Çerçevesini Çıkarma](#)).
10. Ekran panelini çıkarın (bkz. [Ekran Panelini Çıkarma](#)).
11. Kamera modülünü ekran kapağından dikkatlice çıkarın.
12. Kamera kablosunu kamera modülüne sabitleyen bantı çıkarın.
13. Kamera kablosunu kamera modülünden sökün.




1	kamera modülü	2	bant
3	kamera kablosu		

---

## Kamera Modülünü Takma

1. [Başlamadan Önce](#) bölümündeki yönergeleri uygulayın.
2. Kamera kablosunu kamera modülü üzerindeki konnektöre takın.
3. Kamera kablosunu kamera modülüne sabitleyen bantı yapıştırın.
4. Kamera modülünü ekran kapağına yerleştirmek için hizalama direklerini kullanın.
5. Ekran kapağına sabitlemek için kamera modülünü aşağı doğru bastırın.
6. Ekran panelini takın (bkz. [Ekran Panelini Takma](#)).
7. Ekran çerçevesini takın (bkz. [Ekran Çerçevesini Takma](#)).
8. Ekran aksamını takın (bkz. [Ekran Aksamını Değiştirme](#)).
9. Avuç içi dayanağını takın (bkz. [Avuç İçi Dayanağını Takma](#)).
10. Klavyeyi takın (bkz. [Klavyeyi Değiştirme](#)).
11. Optik sürücüyü takın (bkz. [Optik Sürücüyü Takma](#)).
12. [Sabit Sürücüyü Takma](#) bölümündeki [adım 5](#) - [adım 7](#) arasındaki yönergeleri uygulayın.
13. Modül kapağını takın (bkz. [Modül Kapağını Takma](#)).
14. Pili takın (bkz. [Pil Değiştirme](#)).

 **UYARI:** Bilgisayarı **çalıştırmadan önce tüm vidaları yerine takın** ve bilgisayarın **içine kaçmış vida kalmadığından emin olun**. **İçeride unutulmuş vida bilgisayara zarar verebilir.**

---

[İçerik Sayfasına Dön](#)

[Icerik Sayfasina Don](#)

## Düğme Pili

Dell™ Inspiron™ N7010 Servis El Kitabı

- [Düğme Pili Çıkarma](#)
- [Düğme Pili Yerine Takma](#)

**UYARI:** Bilgisayarınızın içinde çalışmadan önce, bilgisayarınızla birlikte verilen güvenlik bilgilerini okuyun. Ek güvenlik en iyi uygulama bilgileri için [www.dell.com/regulatory\\_compliance](http://www.dell.com/regulatory_compliance) adresindeki Yasal Uygunluk Ana Sayfasına bakın.

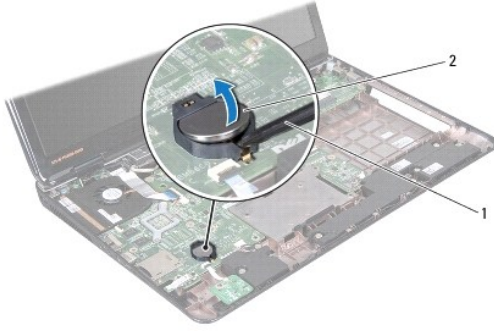
**UYARI:** Yalnızca yetkili bir servis teknisyeni bilgisayarınızda onarım yapmalıdır. Dell™ tarafından yetkilendirilmemiş servislerden kaynaklanan zararlar garantinizin kapsamında değildir.

**UYARI:** Elektrostatik boşalımı önlemek için, bir bilek topraklama kayışı kullanarak ya da boyanmamış metal yüzeylere (bilgisayardaki bir konektör gibi) sık sık dokunarak kendinizi topraklayın.

**UYARI:** Sistem kartının hasar görmesini engellemek için, bilgisayar içinde çalışmadan önce ana pili çıkarın (bkz. [Pili Çıkarma](#)).

## Düğme Pili Çıkarma

1. [Başlamadan Önce](#) bölümündeki yönergeleri uygulayın.
2. Pili çıkarın (bkz. [Pili Çıkarma](#)).
3. Modül kapağını çıkarın (bkz. [Modül Kapağını Çıkarma](#)).
4. [Sabit Sürücüyü Çıkarma](#) bölümündeki [adım 4](#) - [adım 6](#) arasındaki yönergeleri uygulayın.
5. Optik sürücüyü çıkarın (bkz. [Optik Sürücüyü Çıkarma](#)).
6. Klavyeyi çıkarın (bkz. [Klavyeyi Çıkarma](#)).
7. Avuç içi dayanağını çıkarın (bkz. [Avuç İçi Dayanağını Çıkarma](#)).
8. Düğme pili, sistem kartındaki yuvadan çıkarmak için zorlamak amacıyla plastik bir çubuk kullanın.



1	plastik çubuk	2	düğme pil
---	---------------	---	-----------

## Düğme Pili Yerine Takma

1. [Başlamadan Önce](#) bölümündeki yönergeleri uygulayın.
2. Düğme pilini pozitif tarafı yukarıya gelecek şekilde tutun.
3. Düğme pili yuvaya kaydırın ve yerine oturana kadar yavaşça bastırın.

4. Avu i dayanađını takın (bkz. [Avu İi Dayanađını Takma](#)).
5. Klavyeyi takın (bkz. [Klavyeyi Deđiřtirme](#)).
6. Optik srcy takın (bkz. [Optik Srcy Takma](#)).
7. [Sabit Srcy Takma](#) blmndeki [adım 5](#) - [adım 7](#) arasındaki ynergeleri uygulayın.
8. Modl kapađını takın (bkz. [Modl Kapađını Takma](#)).
9. Pili takın (bkz. [Pil Deđiřtirme](#)).

**Δ UYARI:** Bilgisayarı **alıřtırmadan nce tm vidaları yerine takın ve bilgisayarın iine kamıř vıda kalmadıđından emin olun. İeride unutulun vıda bilgisayara zarar verebilir.**

---

[İerik Sayfasına Dn](#)

[İçerik Sayfasına Dön](#)

## Modül Kapağı

Dell™ Inspiron™ N7010 Servis El Kitabı

- [Modül Kapağını Çıkarma](#)
- [Modül Kapağını Takma](#)

**UYARI:** Bilgisayarınızın içinde çalışmadan önce, bilgisayarınızla birlikte verilen güvenlik bilgilerini okuyun. Ek güvenlik en iyi uygulama bilgileri için [www.dell.com/regulatory\\_compliance](http://www.dell.com/regulatory_compliance) adresindeki Yasal Uygunluk Ana Sayfasına bakın.

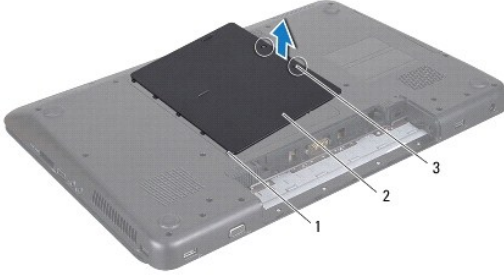
**UYARI:** Yalnızca yetkili bir servis teknisyeni bilgisayarınızda onarım yapmalıdır. Dell™ tarafından yetkilendirilmemiş servislerden kaynaklanan zararlar garantinizin kapsamında değildir.

**UYARI:** Elektrostatik boşalmı önlemek için, bir bilek topraklama kayışı kullanarak ya da boyanmamış metal yüzeylere (bilgisayardaki bir konektör gibi) sık sık dokunarak kendinizi topraklayın.

**UYARI:** Sistem kartının hasar görmesini engellemek için, bilgisayar içinde çalışmadan önce ana pili çıkarın (bkz. [Pili Çıkarma](#)).

## Modül Kapağını Çıkarma

1. [Başlamadan Önce](#) bölümündeki yönergeleri uygulayın.
2. Pili çıkarın (bkz. [Pili Çıkarma](#)).
3. Modül kapağını bilgisayar tabanına sabitleyen iki tutucu vidayı gevşetin.
4. Modül kapağını parmaklarınızla zorlayın ve tırnakları bilgisayar tabanındaki tırnaklardan kurtarın.
5. Modül kapağını bilgisayar tabanından kaldırın.



1	modül kapağı tırnakları (5)	2	modül kapağı
3	tutucu vidalar (2)		

## Modül Kapağını Takma

1. [Başlamadan Önce](#) bölümündeki yönergeleri uygulayın.
2. Modül kapağındaki tırnakları bilgisayar tabanındaki yuvalarla hizalayın ve modül kapağını yavaşça yerine oturtun.
3. Modül kapağını bilgisayar tabanına sabitleyen iki tutucu vidayı sıkın.
4. Pili takın (bkz. [Pil Değiştirme](#)).

**UYARI:** Bilgisayarı çalıştırmadan önce tüm vidaları yerine takın ve bilgisayarın içine kaçmış vida kalmadığından emin olun. İçeride unutulmuş vida bilgisayara zarar verebilir.

[İçerik Sayfasına Dön](#)

[İçerik Sayfasına Dön](#)

## İşlemci Modülü

Dell™ Inspiron™ N7010 Servis El Kitabı

- [İşlemci Modülünü Çıkarma](#)
- [İşlemci Modülünü Takma](#)

**UYARI:** Bilgisayarınızın içinde çalışmadan önce, bilgisayarınızla birlikte verilen güvenlik bilgilerini okuyun. Ek güvenlik en iyi uygulama bilgileri için [www.dell.com/regulatory\\_compliance](http://www.dell.com/regulatory_compliance) adresindeki Yasal Uygunluk Ana Sayfasına bakın.

**UYARI:** Yalnızca yetkili bir servis teknisyeni bilgisayarınızda onarım yapmalıdır. Dell™ tarafından yetkilendirilmemiş servislerden kaynaklanan zararlar garantinizin kapsamında değildir.

**UYARI:** Elektrostatik boşalmı önlemek için, bir bilek topraklama kayışı kullanarak ya da boyanmamış metal yüzeylere (bilgisayardaki bir konektör gibi) sık sık dokunarak kendinizi topraklayın.

**UYARI:** Sistem kartının hasar görmesini engellemek için, bilgisayar içinde çalışmadan önce ana pili çıkarın (bkz. [Pili Çıkarma](#)).

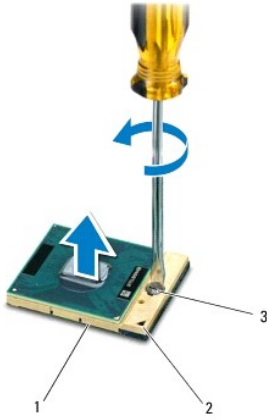
### İşlemci Modülünü Çıkarma

1. [Başlamadan Önce](#) bölümündeki yönergeleri uygulayın.
2. Pili çıkarın (bkz. [Pili Çıkarma](#)).
3. [Sistem Kartını Çıkarma](#) bölümündeki [adım 3 - adım 18](#) arasındaki yönergeleri uygulayın.
4. İşlemci ısı emicisini çıkarın (bkz. [İşlemci Isı Emicisini Çıkarma](#)).

**UYARI:** İşlemci modülünü çıkarırken veya yerine takarken ZIF soket kam vidasıyla işlemci arasındaki temasızlığı önlemek için, kam vidasını çevirirken işlemcinin ortasına hafif baskı uygulayın.

**UYARI:** İşlemciye zarar vermemek için kam vidasını döndürürken tornavidayı işlemciye dik olacak şekilde tutun.

5. ZIF soketini gevşetmek için, düz uçlu küçük bir tornavida kullanın ve ZIF soketi kam vidasını saatin tersi yönünde durdurucuya gelinceye kadar döndürün.



1	ZIF soketi	2	pin-1 köşesi
3	ZIF soketi kam vidası		


**UYARI:** İşlemci modülü için maksimum soğutma sağlamak üzere işlemci ısı emicisi üzerindeki ısı aktarım alanlarına dokunmayın. Cildinizdeki yağlar, ısı yüzeylerinin ısı iletim kapasitesini düşürebilir.

**UYARI:** İşlemci modülünü çıkarmak için modülü doğruca yukarı kaldırın. İşlemci modülü üzerindeki pinleri eğmemeye dikkat edin.




6. İşlemci modülünü ZIF soketinden kaldırın.
- 

## İşlemci Modülünü Takma

 **NOT:** Yeni bir işlemci modülü takıyorsanız, yapılandırılmış bir termal yüzeyi bulunan yeni bir termal soğutma aksamı veya nasıl takılacağını gösteren dokümanla birlikte yeni bir termal yüzey alırsınız.


1. [Başlamadan Önce](#) bölümündeki yönergeleri uygulayın.
2. İşlemci modülünün pin-1 köşesini ZIF soketinin pin-1 köşesi ile hizalayın, sonra işlemci modülünü yerleştirin.

 **NOT:** İşlemci modülünün pin-1 köşesinde, ZIF soketinin pin-1 köşesindeki üçgenle hizalanan bir üçgen vardır.

İşlemci modülü uygun şekilde yerleştirildiğinde dört köşenin tümü aynı yükseklikte hizalanır. Modülün bir veya daha fazla köşesi diğerlerinden daha yüksek olursa, modül uygun şekilde yerleştirilemez.

 **UYARI:** İşlemci modülüne zarar vermemek için kam vidasını döndürürken tornavidayı işlemciye dik olacak şekilde tutun.

3. Sistem kartına işlemci modülünü takmak için kam vidasını saat yönünde döndürerek ZIF soketini sıkıştırın.
4. İşlemci ısı emicisini takın (bkz. [İşlemci Isı Emicisini Takma](#)).
5. [Sistem Kartını Takma](#) bölümündeki [adım 6](#) - [adım 22](#) arasındaki yönergeleri uygulayın.
6. Pili takın (bkz. [Pili Değiştirme](#)).

 **UYARI:** Bilgisayarı çalıştırmadan önce tüm vidaları yerine takın ve bilgisayarın içine kaçmış vida kalmadığından emin olun. İçeride unutulmuş vida bilgisayara zarar verebilir.

---

[İçerik Sayfasına Dön](#)

[İçerik Sayfasına Dön](#)

## İşlemci Isı Emicisi

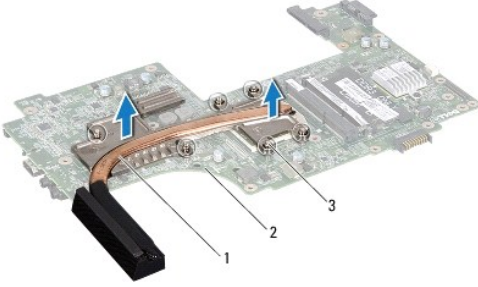
Dell™ Inspiron™ N7010 Servis El Kitabı

- [İşlemci Isı Emicisini Çıkarma](#)
- [İşlemci Isı Emicisini Takma](#)

- ⚠ **UYARI:** Bilgisayarınızın içinde çalışmadan önce, bilgisayarınızla birlikte verilen güvenlik bilgilerini okuyun. Ek güvenlik en iyi uygulama bilgileri için [www.dell.com/regulatory\\_compliance](http://www.dell.com/regulatory_compliance) adresindeki Yasal Uygunluk Ana Sayfasına bakın.
- ⚠ **UYARI:** İşlemci ısı emicisini sıcakken bilgisayardan çıkarırsanız, metal muhafazasına dokunmayın.
- ⚠ **UYARI:** Yalnızca yetkili bir servis teknisyeni bilgisayarınızda onarım yapmalıdır. Dell™ tarafından yetkilendirilmemiş servislerden kaynaklanan zararlar garantinizin kapsamında değildir.
- ⚠ **UYARI:** Elektrostatik boşalımı önlemek için, bir bilek topraklama kayışı kullanarak ya da boyanmamış metal yüzeylere (bilgisayardaki bir konektör gibi) sık sık dokunarak kendinizi topraklayın.
- ⚠ **UYARI:** Sistem kartının hasar görmesini engellemek için, bilgisayar içinde çalışmadan önce ana pili çıkarın (bkz. [Pili Çıkarma](#)).

## İşlemci Isı Emicisini Çıkarma

1. [Başlamadan Önce](#) bölümündeki yönergeleri uygulayın.
  2. Pili çıkarın (bkz. [Pili Çıkarma](#)).
  3. [Sistem Kartını Çıkarma](#) bölümündeki [adım 3](#) - [adım 18](#) arasındaki yönergeleri uygulayın.
  4. İşlemci ısı emiciyi sistem kartına sabitleyen tutucu vidaları sırasıyla gevşetin (bu sıra işlemci ısı emicisinin üzerinde belirtilmektedir).
- 🚫 **NOT:** İşlemci ısı emicisi üzerindeki vidaların görünümü ve sayısı bilgisayarınızın modeline göre değişebilir.
5. İşlemci ısı emicisini kaldırarak sistem kartından çıkarın.




1	işlemci ısı emicisi	2	sistem kartı
3	tutucu vidalar (6)		


## İşlemci Isı Emicisini Takma

- 🚫 **NOT:** Orijinal işlemci ve işlemci ısı emicisi birlikte takılıyorsa, orijinal ısı tablası yeniden kullanılabilir. İşlemci veya ısı emicisinden biri değiştiriliyorsa, ısı iletkenliğini sağlamak için paketle birlikte verilen ısı tablasını kullanın.
- 🚫 **NOT:** Bu prosedürde, işlemci ısı emicisinin çıkarılmış ve değiştirilmeye hazır olduğu varsayılmaktadır.

1. [Başlamadan Önce](#) bölümündeki yönergeleri uygulayın.
2. İşlemci ısı emicisi üzerindeki tutucu vidaları sistem kartı üzerindeki vida delikleriyle hizalayın ve vidaları sırayla sıkın (sıkma sırası işlemci ısı emicisi üzerinde gösterilmektedir).

 **NOT:** İşlemci ısı emicisi üzerindeki vidaların görünümü ve sayısı bilgisayarınızın modeline göre değişebilir.

3. [Sistem Kartını Takma](#) bölümündeki [adım 6](#) - [adım 22](#) arasındaki yönergeleri uygulayın.
4. Pili takın (bkz. [Pil Değiştirme](#)).

 **UYARI:** Bilgisayarı **çalıştırmadan önce tüm vidaları yerine takın ve bilgisayarın içine kaçmış vida kalmadığından emin olun. İçeride unutulmuş vida bilgisayara zarar verebilir.**

---

[İçerik Sayfasına Dön](#)

[İçerik Sayfasına Dön](#)

## Ek Kart

Dell™ Inspiron™ N7010 Servis El Kitabı

- [Ek Kartı Çıkarma](#)
- [Ek Kartı Yerine Takma](#)

**UYARI:** Bilgisayarınızın içinde çalışmadan önce, bilgisayarınızla birlikte verilen güvenlik bilgilerini okuyun. Ek güvenlik en iyi uygulama bilgileri için [www.dell.com/regulatory\\_compliance](http://www.dell.com/regulatory_compliance) adresindeki Yasal Uygunluk Ana Sayfasına bakın.

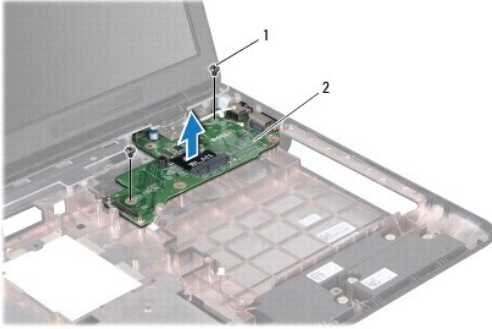
**UYARI:** Yalnızca yetkili bir servis teknisyeni bilgisayarınızda onarım yapmalıdır. Dell™ tarafından yetkilendirilmemiş servislerden kaynaklanan zararlar garantinizin kapsamında değildir.

**UYARI:** Elektrostatik boşalımı önlemek için, bir bilek topraklama kayışı kullanarak ya da boyanmamış metal yüzeylere (bilgisayardaki bir konektör gibi) sık sık dokunarak kendinizi topraklayın.

**UYARI:** Sistem kartının hasar görmesini engellemek için, bilgisayar içinde çalışmadan önce ana pili çıkarın (bkz. [Pili Çıkarma](#)).

## Ek Kartı Çıkarma

1. [Başlamadan Önce](#) bölümündeki yönergeleri uygulayın.
2. Pili çıkarın (bkz. [Pili Çıkarma](#)).
3. [Sistem Kartını Çıkarma](#) bölümündeki [adım 3](#) - [adım 17](#) arasındaki yönergeleri uygulayın.
4. Ek kartı bilgisayar tabanına sabitleyen iki vidayı çıkarın.
5. Ek kart üzerindeki konektörleri bilgisayar üzerindeki yuvalardan gevşetin ve kartı bilgisayar tabanından kaldırarak çıkartın.



1	vidalar (2)	2	ek kart
---	-------------	---	---------

## Ek Kartı Yerine Takma

1. [Başlamadan Önce](#) bölümündeki yönergeleri uygulayın.
2. Ek kart üzerindeki konektörleri bilgisayar üzerindeki yuvalarla hizalayın ve kartı bilgisayar tabanına yerleştirin.
3. Ek kartı bilgisayar tabanına sabitleyen iki vidayı takın.
4. [Sistem Kartını Takma](#) bölümündeki [adım 7](#) - [adım 22](#) arasındaki yönergeleri uygulayın.
5. Pili takın (bkz. [Pil Değiştirme](#)).

△ **UYARI** : Bilgisayarı **çalıştırmadan önce tüm vidaları** yerine takın ve bilgisayarın **içine kaçmış vida** kalmadığından emin olun. **İçeride unutulmuş vida** bilgisayara zarar verebilir.

---

[İçerik Sayfasına Dön](#)

[İçerik Sayfasına Dön](#)

## Ekran

Dell™ Inspiron™ N7010 Servis El Kitabı

- [Ekran Aksamı](#)
- [Ekran Cerçevesi](#)
- [Ekran Paneli](#)
- [Ekran Montajları](#)
- [Montaj Başlıkları](#)

**UYARI:** Bilgisayarınızın içinde çalışmadan önce, bilgisayarınızla birlikte verilen güvenlik bilgilerini okuyun. Ek güvenlik en iyi uygulama bilgileri için [www.dell.com/regulatory\\_compliance](http://www.dell.com/regulatory_compliance) adresindeki Yasal Uygunluk Ana Sayfasına bakın.

**UYARI:** Yalnızca yetkili bir servis teknisyeni bilgisayarınızda onarım yapmalıdır. Dell™ tarafından yetkilendirilmemiş servislerden kaynaklanan zararlar garantinizin kapsamında değildir.

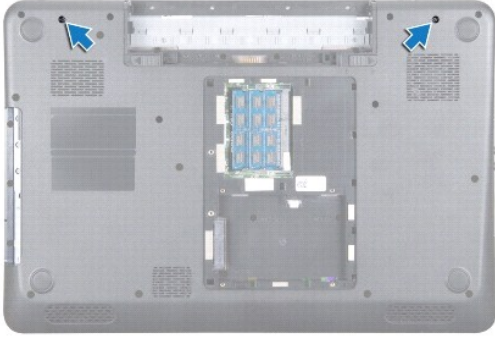
**UYARI:** Elektrostatik boşalımı önlemek için, bir bilek topraklama kayışı kullanarak ya da boyanmamış metal yüzeylere (bilgisayardaki bir konektör gibi) sık sık dokunarak kendinizi topraklayın.

**UYARI:** Sistem kartının hasar görmesini engellemek için, bilgisayar içinde çalışmadan önce ana pili çıkarın (bkz. [Pili Çıkarma](#)).

## Ekran Aksamı

### Ekran Aksamını Çıkarma

1. [Başlamadan Önce](#) bölümündeki yönergeleri uygulayın.
2. Pili çıkarın (bkz. [Pili Çıkarma](#)).
3. Optik sürücüyü çıkarın (bkz. [Optik Sürücüyü Çıkarma](#)).
4. Modül kapağını çıkarın (bkz. [Modül Kapağını Çıkarma](#)).
5. [Sabit Sürücüyü Çıkarma](#) bölümündeki [adım 4](#) - [adım 6](#) arasındaki yönergeleri uygulayın.
6. Ekran aksamını bilgisayar tabanına sabitleyen iki vidayı çıkarın.



7. Klavyeyi çıkarın (bkz. [Klavyeyi Çıkarma](#)).
8. Avuç içi dayanağını çıkarın (bkz. [Avuç İçi Dayanağını Çıkarma](#)).
9. Anten kablolarını Mini Karttan çıkarın.
10. Ekran kablosunu sistem kartındaki konektörden çıkarın ve ekran kablosu topraklama vidasını sökün.
11. Ekran aksamını yerinde tutun ve bunu bilgisayar tabanına sabitleyen dört vidayı (her iki yanda iki adet) sökün.

12. Ekran aksamını bilgisayar tabanındaki hizalama direklerinden kaldırarak çıkarın.



1	ekran aksamı	2	vidalar (4)
3	ekran kablosu topraklama vidası	4	ekran kablo konnektörü
5	Mini Kart anten kabloları		

## Ekran Aksamını Deęiřtirme

1. [Bařlamadan Önce](#) bölümündeki yönergeleri uygulayın.
2. Ekran aksamını bilgisayar tabanındaki hizalama direkleriyle hizalayın.
3. Ekran aksamını bilgisayar tabanına sabitleyen dört vidayı yerine takın.
4. Ekran kablosunu sistem kartındaki konnektöre baęlayın ve ekran kablosu topraklama vidasını yerine takın.
5. Mini Kart anten kablolarını Mini Kart üzerindeki konnektörlere baęlayın.
6. Bilgisayarı ters çevirin ve ekran aksamını bilgisayar tabanına sabitleyen iki vidayı yerine takın.
7. Avuç içi dayanaęını takın (bkz. [Avuç İçi Dayanaęını Takma](#)).
8. Klavyeyi takın (bkz. [Klavyeyi Deęiřtirme](#)).
9. [Sabit Sürücüyü Takma](#) bölümündeki [adım 5](#) - [adım 7](#) arasındaki yönergeleri uygulayın.
10. Modül kapaęını takın (bkz. [Modül Kapaęını Takma](#)).
11. Optik sürücüyü takın (bkz. [Optik Sürücüyü Takma](#)).
12. Pili takın (bkz. [Pil Deęiřtirme](#)).

**UYARI** : Bilgisayarı **çalıştırmadan önce tüm vidaları yerine takın** ve bilgisayarın **içine kaçmış vida kalmadıđından emin olun**. **İçeride unutulmuş vidadan** bilgisayara zarar verebilir.

## Ekran Çerçevesi

### Ekran Çerçevesini Çıkarma

⚠ **UYARI** : Ekran çerçevesi son derece hassastır. Çerçevenin zarar görmemesi için çıkarırken dikkatli olun.

1. [Başlamadan Önce](#) bölümündeki yönergeleri uygulayın.
2. Ekran aksamını çıkarın (bkz. [Ekran Aksamını Çıkarma](#)).
3. Parmak uçlarınızı kullanarak ekran çerçevesinin iç kenarını dikkatlice kaldırın.
4. Ekran çerçevesini çıkarın.



1	ekran çerçevesi
---	-----------------

### Ekran Çerçevesini Takma

1. [Başlamadan Önce](#) bölümündeki yönergeleri uygulayın.
2. Ekran çerçevesini ekran paneline hizalayın ve yavaşça yerine oturtun.
3. Ekran aksamını takın (bkz. [Ekran Aksamını Değiştirme](#)).

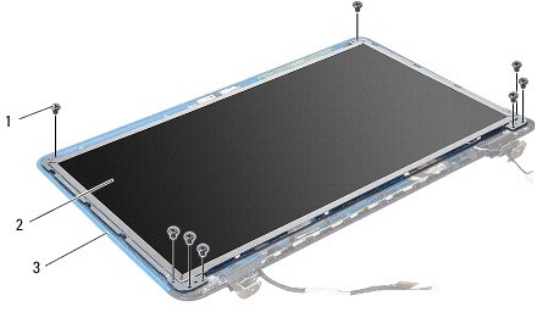
⚠ **UYARI** : Bilgisayarı **çalıştırmadan önce tüm vidaları** yerine takın ve bilgisayarın içine kaçmış vida kalmadığından emin olun. **İçeride unutulmuş vida** bilgisayara zarar verebilir.

## Ekran Paneli

### Ekran Panelini Çıkarma

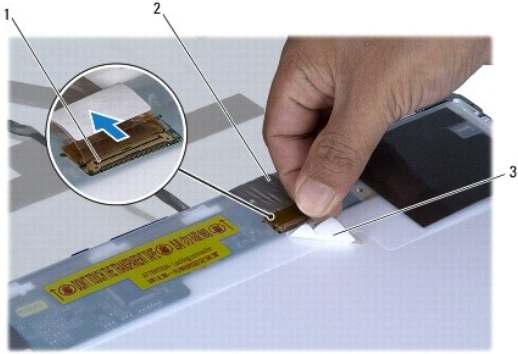
1. [Başlamadan Önce](#) bölümündeki yönergeleri uygulayın.
2. Ekran aksamını çıkarın (bkz. [Ekran Aksamını Çıkarma](#)).
3. Ekran çerçevesini çıkarın (bkz. [Ekran Çerçevesini Çıkarma](#)).
4. Ekran panelini ekran kapağına tespit eden sekiz vidayı çıkarın.





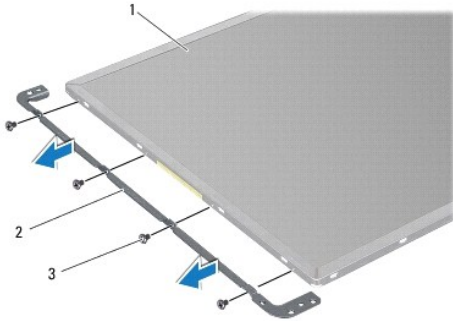
1	vidalar (8)	2	ekran paneli
3	ekran kapağı		

5. Ekran panelini ekran kapağından dışarıya doğru kaldırın.
6. Ekran panelini çevirin ve temiz bir yüzeye koyun.
7. Ekran kablosunu ekran kartı konnektörüne sabitleyen bandı kaldırın ve ekran kablosunu ayırın.



1	ekran kartı konnektörü	2	ekran kablosu
3	bant		

8. Ekran paneli bileziklerini ekran paneline sabitleyen sekiz vidayı (her yanda dört tane) çıkarın.



1	ekran paneli	2	ekran paneli dirsekleri (2)
3	vidalar (8)		

## Ekran Panelini Takma

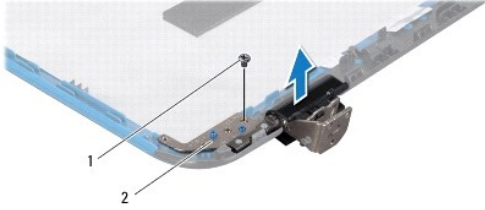
1. [Başlamadan Önce](#) bölümündeki yönergeleri uygulayın.
2. Ekran paneli bileziklerini ekran paneline sabitleyen sekiz vidayı (her yanda dört tane) yerine takın.
3. Ekran kablosunu ekran kartı konnektörüne bağlayın ve bir bantla sabitleyin.
4. Ekran panelini ekran kapağına doğru biçimde yerleştirmek için hizalama direklerini kullanın.
5. Ekran panelini ekran kapağına tespit eden sekiz vidayı yerine takın.
6. Ekran çerçevesini takın (bkz. [Ekran Çerçevesini Takma](#)).
7. Ekran aksamını takın (bkz. [Ekran Aksamını Değiştirme](#)).

**⚠ UYARI :** Bilgisayarı **çalıştırmadan önce tüm vidaları** yerine takın ve bilgisayarın **içine kaçmış vida kalmadığından** emin olun. **İçeride unutulmuş vidadan** bilgisayara zarar verebilir.

## Ekran Mentşeleri

### Ekran Mentşelerini Çıkarma

1. [Başlamadan Önce](#) bölümündeki yönergeleri uygulayın.
2. Ekran aksamını çıkarın (bkz. [Ekran Aksamını Çıkarma](#)).
3. Ekran çerçevesini çıkarın (bkz. [Ekran Çerçevesini Çıkarma](#)).
4. Ekran panelini çıkarın (bkz. [Ekran Panelini Çıkarma](#)).
5. Ekran mentşelerini ekran kapağına tutturmuş iki vidayı (her bir tarafta bir vidadan) çıkarın.



1	vidalar (2)	2	ekran mentşeleri (2)
---	-------------	---	----------------------

### Ekran Mentşelerini Yerine Takma

1. [Başlamadan Önce](#) bölümündeki yönergeleri uygulayın.
2. Ekran mentşelerini ekran kapağına yerleştirmek için hizalama direklerini kullanın. Mini-Kart anten kablolarının ve ekran kablosunun mentşeler üzerindeki çentiğinin altından yönlendirildiğinden emin olun.
3. Ekran mentşelerini ekran kapağına tutturmuş iki vidayı (her mentşede bir vidadan) yerlerine takın.
4. Ekran panelini takın (bkz. [Ekran Panelini Takma](#)).
5. Ekran çerçevesini takın (bkz. [Ekran Çerçevesini Takma](#)).

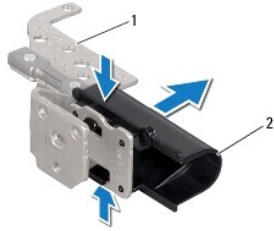
- Ekran aksamını takın (bkz. [Ekran Aksamını Deđiřtirme](#)).

**UYARI:** Bilgisayarı **çalıştırmadan önce tüm vidaları yerine takın** ve bilgisayarın **içine kaçmış vida kalmadığından emin olun. İçeride unutulmuş vida bilgisayara zarar verebilir.**

## Menteře Bařlıkları

### Menteře Bařlıklarının Çıkarılması

- [Bařlamadan Önce](#) bölümündeki yönergeleri uygulayın.
- Ekran aksamını çıkarın (bkz. [Ekran Aksamını Çıkarma](#)).
- Ekran çerçevesini çıkarın (bkz. [Ekran Çerçevesini Çıkarma](#)).
- Ekran panelini çıkarın (bkz. [Ekran Panelini Çıkarma](#)).
- Ekran menteşelerini çıkarın (bkz. [Ekran Menteşelerini Çıkarma](#)).
- Menteře bařlığı tırnaklarını ekran menteşelerindeki yuvalardan ayırmak için menteře bařlığını bastırın.
- Menteře bařlığını ekran menteşelerinden kaldırın.



1	ekran menteşeleri (2)	2	menteře bařlıkları (2)
---	-----------------------	---	------------------------

### Menteře Bařlıklarının Takılması

- [Bařlamadan Önce](#) bölümündeki yönergeleri uygulayın.
- Menteře bařlıklarını ekran menteşelerine yerletirin ve yerlerine oturtun.
- Ekran menteşelerini takın (bkz. [Ekran Menteşelerini Yerine Takma](#)).
- Ekran panelini takın (bkz. [Ekran Panelini Takma](#)).
- Ekran çerçevesini takın (bkz. [Ekran Çerçevesini Takma](#)).
- Ekran aksamını takın (bkz. [Ekran Aksamını Deđiřtirme](#)).

**UYARI:** Bilgisayarı **çalıştırmadan önce tüm vidaları yerine takın** ve bilgisayarın **içine kaçmış vida kalmadığından emin olun. İçeride unutulmuş vida bilgisayara zarar verebilir.**

[İçerik Sayfasına Dön](#)

## İşlemci Fanı

Dell™ Inspiron™ N7010 Servis El Kitabı

- [İşlemci Fanını Çıkarma](#)
- [İşlemci Fanını Takma](#)

**UYARI:** Bilgisayarınızın içinde çalışmadan önce, bilgisayarınızla birlikte verilen güvenlik bilgilerini okuyun. Ek güvenlik en iyi uygulama bilgileri için [www.dell.com/regulatory\\_compliance](http://www.dell.com/regulatory_compliance) adresindeki Yasal Uygunluk Ana Sayfasına bakın.

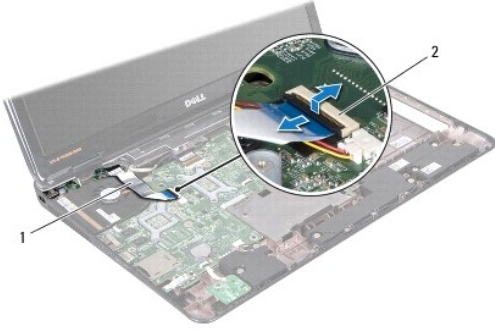
**UYARI:** Yalnızca yetkili bir servis teknisyeni bilgisayarınızda onarım yapmalıdır. Dell™ tarafından yetkilendirilmemiş servislerden kaynaklanan zararlar garantinizin kapsamında değildir.

**UYARI:** Elektrostatik boşalımı önlemek için, bir bilek topraklama kayışı kullanarak ya da boyanmamış metal yüzeylere (bilgisayardaki bir konektör gibi) sık sık dokunarak kendinizi topraklayın.

**UYARI:** Sistem kartının hasar görmesini engellemek için, bilgisayar içinde çalışmadan önce ana pili çıkarın (bkz. [Pili Çıkarma](#)).

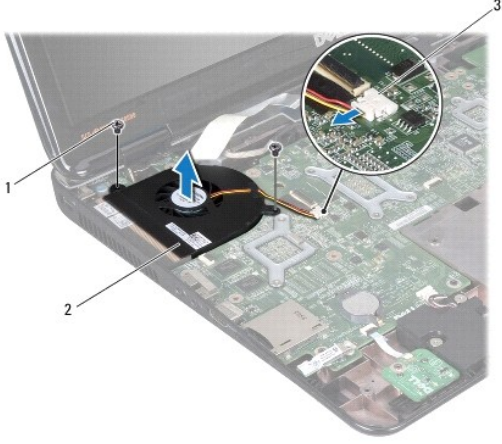
## İşlemci Fanını Çıkarma

1. [Başlamadan Önce](#) bölümündeki yönergeleri uygulayın.
2. Pili çıkarın (bkz. [Pili Çıkarma](#)).
3. Modül kapağını çıkarın (bkz. [Modül Kapağını Çıkarma](#)).
4. [Sabit Sürücüyü Çıkarma](#) bölümündeki [adım 4](#) - [adım 6](#) arasındaki yönergeleri uygulayın.
5. Optik sürücüyü çıkarın (bkz. [Optik Sürücüyü Çıkarma](#)).
6. Klavyeyi çıkarın (bkz. [Klavyeyi Çıkarma](#)).
7. Avuç içi dayanağını çıkarın (bkz. [Avuç İçi Dayanağını Çıkarma](#)).
8. Konektör mandalını kaldırın ve G/Ç kartı kablosunu sistem kartı üzerindeki konektöründen ayırın.



1	G/Ç kartı kablosu	2	G/Ç kartı kablo konektörü
---	-------------------	---	---------------------------

9. İşlemci fan kablosunu sistem kartındaki konektörden çıkarın.
10. İşlemci fanını bilgisayar tabanına sabitleyen iki vidayı çıkarın.
11. İşlemci fanını kaldırarak bilgisayar tabanından çıkarın.



1	vidalar (2)	2	İşlemci fanı
3	işlemci fanı kablosu konektörü		

## İşlemci Fanını Takma

1. [Başlamadan Önce](#) bölümündeki yönergeleri uygulayın.
2. İşlemci fanını bilgisayar tabanına yerleştirin.
3. İşlemci fanını bilgisayar tabanına sabitleyen iki vidayı takın.
4. İşlemci fan kablosunu sistem kartındaki konektöre takın.
5. G/Ç kartı kablosunu sistem kartındaki konektöre kaydırarak takın ve kabloyu sabitlemek için konektör mandalını kapatın.
6. Avuç içi dayanağını takın (bkz. [Avuç İçi Dayanağını Takma](#)).
7. Klavyeyi takın (bkz. [Klavyeyi Değiştirme](#)).
8. Optik sürücüyü takın (bkz. [Optik Sürücüyü Takma](#)).
9. [Sabit Sürücüyü Takma](#) bölümündeki [adım 5](#) - [adım 7](#) arasındaki yönergeleri uygulayın.
10. Modül kapağını takın (bkz. [Modül Kapağını Takma](#)).
11. Pili takın (bkz. [Pil Değiştirme](#)).

**UYARI:** Bilgisayarı **çalıştırmadan önce tüm vidaları yerine takın ve bilgisayarın içine kaçmış vida kalmadığından emin olun. İçeride unutulmuş vida bilgisayara zarar verebilir.**

[İçerik Sayfasına Dön](#)

[İçerik Sayfasına Dön](#)

## Sabit Sürücü

Dell™ Inspiron™ N7010 Servis El Kitabı

- [Sabit Sürücüyü Çıkarma](#)
- [Sabit Sürücüyü Takma](#)

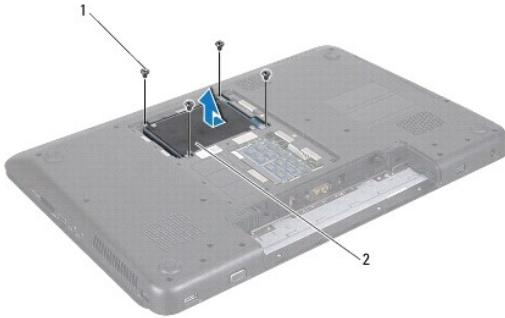
- UYARI:** Bilgisayarınızın içinde çalışmadan önce, bilgisayarınızla birlikte verilen güvenlik bilgilerini okuyun. Ek güvenlik en iyi uygulama bilgileri için [www.dell.com/regulatory\\_compliance](http://www.dell.com/regulatory_compliance) adresindeki Yasal Uygunluk Ana Sayfasına bakın.
- UYARI:** Sabit sürücüyü bilgisayardan sürücü ısınmış haldeyken çıkarırsanız, sabit sürücünün metal yuvasına dokunmayın.
- UYARI:** Yalnızca yetkili bir servis teknisyeni bilgisayarınızda onarım yapmalıdır. Dell tarafından yetkilendirilmemiş servislerden kaynaklanan zararlar garantinizin kapsamında değildir.
- UYARI:** Veri kaybını önlemek için, sabit sürücüyü çıkarmadan önce bilgisayarınızı kapatın (bkz. [Bilgisayarınızı Kapatma](#)). Sabit sürücüyü bilgisayar açıkken veya Uyku modundayken çıkarmayın.
- UYARI:** Sistem kartının hasar görmesini engellemek için, bilgisayar içinde çalışmadan önce ana pili çıkarın (bkz. [Pili Çıkarma](#)).
- UYARI:** Elektrostatik boşalımı önlemek için, bir bilek topraklama kayışı kullanarak ya da boyanmamış metal yüzeylere (bilgisayardaki bir konnektör gibi) sık sık dokunarak kendinizi topraklayın.
- UYARI:** Sabit sürücüler aşırı derecede naziktir. Sabit sürücüyü çok dikkatli tutun.
- NOT:** Dell, kendi üretimi dışındaki sabit sürücüler için uygunluk garantisi vermez veya destek sağlamaz.
- NOT:** Dell tarafından üretilmemiş bir sabit sürücü takıyorsanız, yeni sabit sürücüye bir işletim sistemi, sürücüler ve yardımcı programlar yüklemeniz gerekecektir (bkz. [Dell Teknoloji Kılavuzu](#)).

## Sabit Sürücüyü Çıkarma

- [Başlamadan Önce](#) bölümündeki yönergeleri uygulayın.
- Pili çıkarın (bkz. [Pili Çıkarma](#)).
- Modül kapağını çıkarın (bkz. [Modül Kapağını Çıkarma](#)).

**UYARI:** Bilgisayarın içinde değilken sabit sürücüyü koruyucu antistatik ambalaj içinde saklayın (bilgisayarınızla birlikte verilen güvenlik yönergelerindeki "Elektrostatik Boşalıma Karşı Koruma" bölümüne bakın).

- Sabit sürücü aksamını bilgisayar tabanına sabitleyen dört vidayı çıkarın.
- Sabit sürücü aksamını sola doğru kaydırın ve sistem kartındaki konnektörden çıkarmak üzere kaldırın.
- Sabit sürücü aksamını bilgisayar tabanından kaldırarak çıkarın.



1	vidalar (4)	2	sabit sürücü aksamı
---	-------------	---	---------------------

- Sabit sürücü dirseğini sabit sürücüye sabitleyen dört vidayı çıkarın.

8. Sabit sürücüyü kaldırarak sabit sürücü dirseğinden çıkarın.



1	vidalar (4)	2	sabit sürücü
3	sabit sürücü dirseği		

## Sabit Sürücüyü Takma

1. [Başlamadan Önce](#) bölümündeki yönergeleri uygulayın.
2. Yeni sürücüyü ambalajından çıkarın.  
Sabit sürücüyü saklamak veya nakletmek için orijinal ambalajını saklayın.
3. Sabit sürücüyü sabit sürücü dirseğine yerleştirin.
4. Sabit sürücüyü, sabit sürücü dirseğine sabitleyen dört vidayı yerine takın.
5. Optik sürücü aksamını bilgisayar tabanına yerleştirin.
6. Sistem kartı üzerindeki konnektöre bağlamak için sabit sürücü aksamını sağa doğru itin.
7. Sabit sürücü aksamını bilgisayar tabanına sabitleyen dört vidayı yerine takın.
8. Modül kapağını takın (bkz. [Modül Kapağını Takma](#)).
9. Pili takın (bkz. [Pil Değiştirme](#)).

**⚠ UYARI:** Bilgisayarı çalıştırmadan önce tüm vidaları yerine takın ve bilgisayarın içine kaçmış vida kalmadığından emin olun. İçeride unutulmuş vidadan bilgisayarınıza zarar verebilir.

10. Gerekirse bilgisayarınızın işletim sistemini yükleyin. *Kurulum Kılavuzu* içindeki "İşletim Sisteminizi Geri Yükleme" bölümüne bakın.
11. Gerekli olduğu takdirde, bilgisayarınızın sürücülerini ve yardımcı programlarını yükleyin. Daha fazla bilgi için bkz. *Dell Teknoloji Kılavuzu*.

[İçerik Sayfasına Dön](#)

[Icerik Sayfasina Don](#)

## Orta Kapak

Dell™ Inspiron™ N7010 Servis El Kitabı

- [Orta Kapađı Cıkarma](#)
- [Orta Kapađı Takma](#)

**UYARI:** Bilgisayarınızın içinde çalışmadan önce, bilgisayarınızla birlikte verilen güvenlik bilgilerini okuyun. Ek güvenlik en iyi uygulama bilgileri için [www.dell.com/regulatory\\_compliance](http://www.dell.com/regulatory_compliance) adresindeki Yasal Uygunluk Ana Sayfasına bakın.

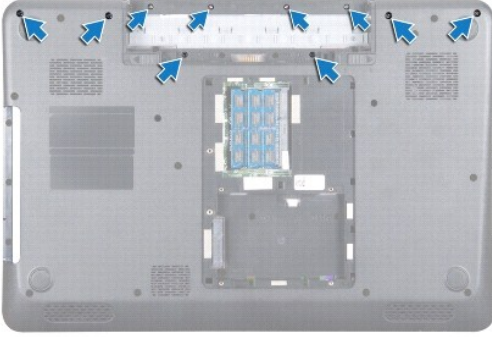
**UYARI:** Elektrostatik boşalımı önlemek için, bir bilek topraklama kayışı kullanarak ya da boyanmamış metal yüzeylere (bilgisayardaki bir konektör gibi) sık sık dokunarak kendinizi topraklayın.

**UYARI:** Yalnızca yetkili bir servis teknisyeni bilgisayarınızda onarım yapmalıdır. Dell™ tarafından yetkilendirilmemiş servislerden kaynaklanan zararlar garantinizin kapsamında değildir.

**UYARI:** Sistem kartının hasar görmesini engellemek için, bilgisayar içinde çalışmadan önce ana pili çıkarın (bkz. [Pili Cıkarma](#)).

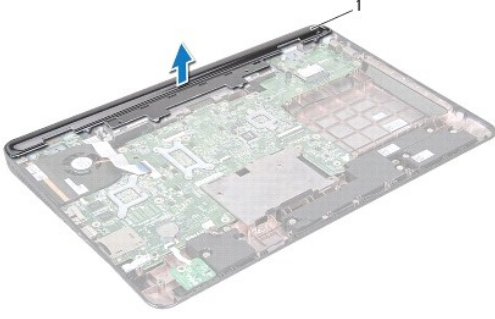
## Orta Kapađı Cıkarma

1. [Başlamadan Önce](#) bölümündeki yönergeleri uygulayın.
2. Pili çıkarın (bkz. [Pili Cıkarma](#)).
3. Optik sürücüyü çıkarın (bkz. [Optik Sürücüyü Cıkarma](#)).
4. Modül kapađını çıkarın (bkz. [Modül Kapađını Cıkarma](#)).
5. [Sabit Sürücüyü Cıkarma](#) bölümündeki [adım 4](#) - [adım 6](#) arasındaki yönergeleri uygulayın.
6. Orta kapađı bilgisayar tabanına sabitleyen on vidayı çıkarın.



7. Klavyeyi çıkarın (bkz. [Klavyeyi Cıkarma](#)).
8. Avuç içi dayanađını çıkarın (bkz. [Avuç İçi Dayanađını Cıkarma](#)).
9. Ekran aksamını çıkarın (bkz. [Ekran Aksamını Cıkarma](#)).
10. Orta kapađı bilgisayar tabanına sabitleyen dört tırnađı ayırın.
11. Orta kapađı bilgisayar tabanından kaldırın.





1	orta kapak
---	------------

## Orta Kapađı Takma

1. [Başlamadan Önce](#) bölümündeki yönergeleri uygulayın.
2. Orta kapaktaki tırnakları bilgisayar tabanındaki yuvalarla hizalayın ve orta kapađı yavaşça yerine oturtun.
3. Bilgisayarı ters çevirin ve orta kapađı bilgisayarın tabanına sabitleyen on vidayı yerine takın.
4. Ekran aksamını takın (bkz. [Ekran Aksamını Deđiştirme](#)).
5. Avuç içi dayanađını takın (bkz. [Avuç İçi Dayanađını Takma](#)).
6. Klavyeyi takın (bkz. [Klavyeyi Deđiştirme](#)).
7. [Sabit Sürücüyü Takma](#) bölümündeki [adım 5](#) - [adım 7](#) arasındaki yönergeleri uygulayın.
8. Modül kapađını takın (bkz. [Modül Kapađını Takma](#)).
9. Optik sürücüyü yerine takın (bkz. [Optik Sürücüyü Takma](#)).
10. Pili takın (bkz. [Pil Deđiştirme](#)).

**UYARI:** Bilgisayarı **çalıştırmadan önce tüm vidaları** yerine takın ve bilgisayarın **içine kaçmış vida** kalmadığından emin olun. **İçeride unutulmuş vida** bilgisayara zarar verebilir.

[İçerik Sayfasına Dön](#)

[İçerik Sayfasına Dön](#)

## G/Ç kartı

Dell™ Inspiron™ N7010 Servis El Kitabı

- [Ön G/C Kartı](#)
- [G/C Kartını Yerine Takma](#)

**⚠ UYARI:** Bilgisayarınızın içinde çalışmadan önce, bilgisayarınızla birlikte verilen güvenlik bilgilerini okuyun. Ek güvenlik en iyi uygulama bilgileri için [www.dell.com/regulatory\\_compliance](http://www.dell.com/regulatory_compliance) adresindeki Yasal Uygunluk Ana Sayfasına bakın.

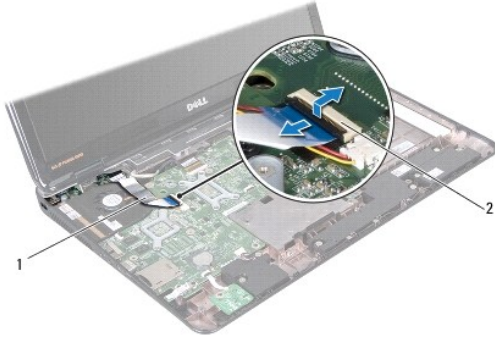
**⚠ UYARI:** Yalnızca yetkili bir servis teknisyeni bilgisayarınızda onarım yapmalıdır. Dell™ tarafından yetkilendirilmemiş servislerden kaynaklanan zararlar garantinizin kapsamında değildir.

**⚠ UYARI:** Elektrostatik boşalmı önlemek için, bir bilek topraklama kayışı kullanarak ya da boyanmamış metal yüzeylere (bilgisayardaki bir konektör gibi) sık sık dokunarak kendinizi topraklayın.

**⚠ UYARI:** Sistem kartının hasar görmesini engellemek için, bilgisayar içinde çalışmadan önce ana pili çıkarın (bkz. [Pili Çıkarma](#)).

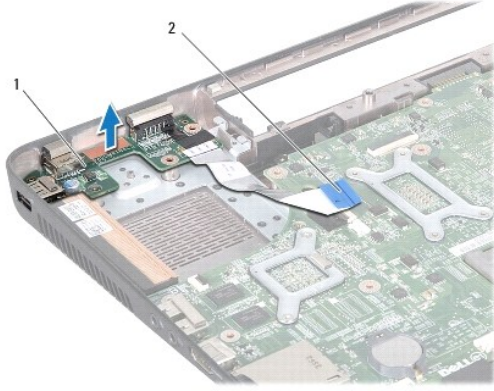
## Ön G/Ç Kartı

1. [Başlamadan Önce](#) bölümündeki yönergeleri uygulayın.
2. Pili çıkarın (bkz. [Pili Çıkarma](#)).
3. Modül kapağını çıkarın (bkz. [Modül Kapağını Çıkarma](#)).
4. [Sabit Sürücüyü Çıkarma](#) bölümündeki [adım 4](#) - [adım 6](#) arasındaki yönergeleri uygulayın.
5. Optik sürücüyü çıkarın (bkz. [Optik Sürücüyü Çıkarma](#)).
6. Klavyeyi çıkarın (bkz. [Klavyeyi Çıkarma](#)).
7. Avuç içi dayanağını çıkarın (bkz. [Avuç İçi Dayanağını Çıkarma](#)).
8. G/Ç kartı kablosunu sistem kartındaki konektörden çıkarın.



1	G/Ç kartı kablosu	2	G/Ç kartı kablo konektörü
---	-------------------	---	---------------------------

9. İşlemci fanını çıkarın (bkz. [İşlemci Fanını Çıkarma](#)).
10. Ekran aksamını çıkarın (bkz. [Ekran Aksamını Çıkarma](#)).
11. Orta kapağı çıkarın (bkz. [Orta Kapağı Çıkarma](#)).
12. G/Ç kartını kaldırarak bilgisayar tabanından çıkarın.



1	G/Ç kartı	2	G/Ç kartı kablosu
---	-----------	---	-------------------

## G/Ç Kartını Yerine Takma

1. [Baslamadan Önce](#) bölümündeki yönergeleri uygulayın.
2. G/Ç kartı üzerindeki konnektörleri bilgisayar tabanındaki yuvalarla hizalayın ve tamamen yerine oturana dek G/Ç kartına bastırın.
3. Orta kapağı yerine takın (bkz. [Orta Kapağı Takma](#)).
4. Ekran aksamını takın (bkz. [Ekran Aksamını Değiştirme](#)).
5. İşlemci fanını değiştirin (bkz. [İşlemci Fanını Takma](#)).
6. G/Ç kartı kablosunu sistem kartındaki konnektöre bağlayın.
7. Avuç içi dayanağını takın (bkz. [Avuç İçi Dayanağını Takma](#)).
8. Klavyeyi takın (bkz. [Klavyeyi Değiştirme](#)).
9. [Sabit Sürücüyü Takma](#) bölümündeki [adım 5](#) - [adım 7](#) arasındaki yönergeleri uygulayın.
10. Modül kapağını takın (bkz. [Modül Kapağını Takma](#)).
11. Optik sürücüyü takın (bkz. [Optik Sürücüyü Takma](#)).
12. Pili takın (bkz. [Pil Değiştirme](#)).

**⚠ UYARI :** Bilgisayarı **çalıştırmadan önce tüm vidaları yerine takın** ve bilgisayarın **içine kaçmış vida kalmadığından emin olun. İçeride unutulmuş vida bilgisayara zarar verebilir.**

[İçerik Sayfasına Dön](#)

[Icerik Sayfasina Dön](#)

## Klavye

### Dell™ Inspiron™ N7010 Servis El Kitabı

- [Klavyeyi Çıkarma](#)
- [Klavyeyi Değiştirme](#)

**UYARI:** Bilgisayarınızın içinde çalışmadan önce, bilgisayarınızla birlikte verilen güvenlik bilgilerini okuyun. Ek güvenlik en iyi uygulama bilgileri için [www.dell.com/regulatory\\_compliance](http://www.dell.com/regulatory_compliance) adresindeki Yasal Uygunluk Ana Sayfasına bakın.

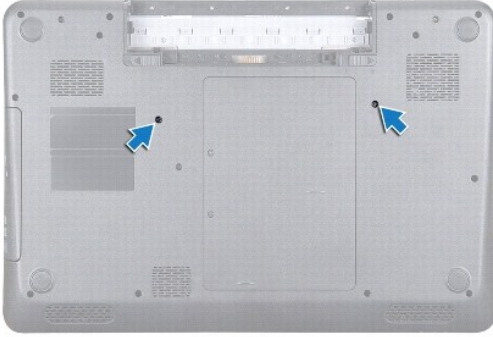
**UYARI:** Yalnızca yetkili bir servis teknisyeni bilgisayarınızda onarım yapmalıdır. Dell™ tarafından yetkilendirilmemiş servislerden kaynaklanan zararlar garantinizin kapsamında değildir.

**UYARI:** Elektrostatik boşalımı önlemek için, bir bilek topraklama kayışı kullanarak ya da boyanmamış metal yüzeylere (bilgisayardaki bir konektör gibi) sık sık dokunarak kendinizi topraklayın.

**UYARI:** Sistem kartının hasar görmesini engellemek için, bilgisayar içinde çalışmadan önce ana pili çıkarın (bkz. [Pili Çıkarma](#)).

## Klavyeyi Çıkarma

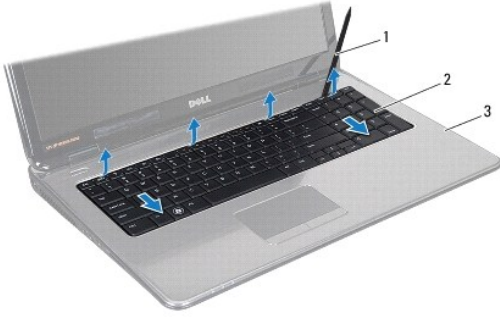
1. [Başlamadan Önce](#) bölümündeki yönergeleri uygulayın.
2. Pili çıkarın (bkz. [Pili Çıkarma](#)).
3. Klavyeyi bilgisayar tabanına sabitleyen dört vidayı çıkarın.



4. Bilgisayarı ters çevirin ve ekranı mümkün olduğunca açın.

**UYARI:** Klavyenin üzerindeki tuş başlıkları naziktir, kolayca yerinden çıkar ve değiştirmesi zaman alır. Klavyeyi çıkarırken ve tutarken dikkatli olun.

5. Klavyeye bastırın ve mümkün olduğu kadar tabana doğru kaydırın.
6. Klavyeyi avuç içi dayanağından ayırmak için klavye ve avuç içi dayanağı arasına plastik bir çubuk koymak suretiyle klavyeyi zorlayıp kaldırın.



1	plastik çubuk	2	klavye
3	avuç içi dayanağı		

7. Klavyeyi gevşetin ve klavyenin tabanındaki beş tırnağı avuç içi dayanağı üzerindeki yuvalardan çıkarın.

**UYARI:** Klavyeyi çıkarırken ve tutarken son derece dikkatli olun. Dikkatli olmazsanız ekran paneli çizilebilir.

8. Klavyeyi sert bir şekilde çekmeden, ekrana doğru tutun.

9. Konnektör mandalını kaldırın ve klavye kablosunu sistem kartındaki konnektörden çıkarmak için çekme tırnağından çekin.

10. Klavyeyi kaldırıp bilgisayardan çıkarın.



1	klavye sekmeleri (5)	2	konnektör mandalı
---	----------------------	---	-------------------

## Klavyeyi Değiştirme

1. [Başlamadan Önce](#) bölümündeki yönergeleri uygulayın.
2. Klavye kablosunu sistem kartındaki konnektöre kaydırarak takın ve kabloyu sabitlemek için konnektör mandalını kapatın.
3. Klavyenin dip kısmındaki tırnakları avuç içi dayanağındaki yuvalara kaydırarak yerleştirin ve klavyeyi yerine oturtun.
4. Klavyeyi avuç içi dayanağındaki tırnakların altında sabitlemek için klavyenin kenarlarına yavaşça bastırın ve yukarı doğru itin.
5. Bilgisayarı ters çevirin ve klavyeyi bilgisayarın tabanına sabitleyen iki vidayı yerine takın.
6. Pili takın (bkz. [Pil Değiştirme](#)).

△ **UYARI** : Bilgisayarı **çalıştırmadan önce tüm vidaları** yerine takın ve bilgisayarın **içine kaçmış vida** kalmadığından emin olun. **İçeride unutulmuş vida** bilgisayara zarar verebilir.

---

[İçerik Sayfasına Dön](#)

[İçerik Sayfasına Dön](#)

## Durum Işığı Kartı

Dell™ Inspiron™ N7010 Servis El Kitabı

- [Durum Işığı Kartını Çıkarma](#)
- [Durum Işığı Kartını Yerine Takma](#)

**UYARI:** Bilgisayarınızın içinde çalışmadan önce, bilgisayarınızla birlikte verilen güvenlik bilgilerini okuyun. Ek güvenlik en iyi uygulama bilgileri için [www.dell.com/regulatory\\_compliance](http://www.dell.com/regulatory_compliance) adresindeki Yasal Uygunluk Ana Sayfasına bakın.

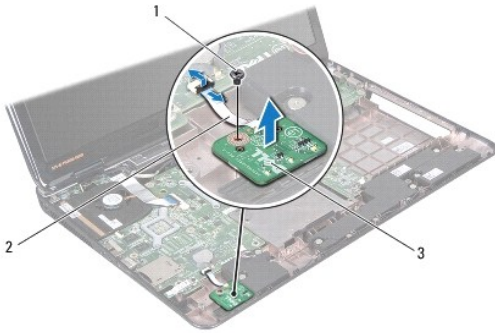
**UYARI:** Yalnızca yetkili bir servis teknisyeni bilgisayarınızda onarım yapmalıdır. Dell™ tarafından yetkilendirilmemiş servislerden kaynaklanan zararlar garantinizin kapsamında değildir.

**UYARI:** Elektrostatik boşalımı önlemek için, bir bilek topraklama kayışı kullanarak ya da boyanmamış metal yüzeylere (bilgisayardaki bir konektör gibi) sık sık dokunarak kendinizi topraklayın.

**UYARI:** Sistem kartının hasar görmesini engellemek için, bilgisayar içinde çalışmadan önce ana pili çıkarın (bkz. [Pili Çıkarma](#)).

## Durum Işığı Kartını Çıkarma


- [Başlamadan Önce](#) bölümündeki yönergeleri uygulayın.
- Pili çıkarın (bkz. [Pili Çıkarma](#)).
- Optik sürücüyü çıkarın (bkz. [Optik Sürücüyü Çıkarma](#)).
- Modül kapağını çıkarın (bkz. [Modül Kapağını Çıkarma](#)).
- [Sabit Sürücüyü Çıkarma](#) bölümündeki [adım 4](#) - [adım 6](#) arasındaki yönergeleri uygulayın.
- Klavyeyi çıkarın (bkz. [Klavyeyi Çıkarma](#)).
- Avuç içi dayanağını çıkarın (bkz. [Avuç İçi Dayanağını Çıkarma](#)).
- Durum ışığı kartı kablosunu sistem kartı üzerindeki konektörden ayırmak için onnektör mandalını kaldırın.
- Durum ışığı kartını bilgisayar tabanına sabitleyen vidayı çıkarın.
- Durum ışığı kartını bilgisayardan kaldırarak çıkarın.



1	vida	2	durum ışığı kart kablosu
3	durum ışığı kartı		

## Durum Işığı Kartını Yerine Takma

1. [Başlamadan Önce](#) bölümündeki yönergeleri uygulayın.
2. Durum ışığı kartı üzerindeki vida deliğini bilgisayar tabanındaki vida deliği ile hizalayın.
3. Durum ışığı kartını bilgisayar tabanına sabitleyen vidayı yerine takın.
4. Durum ışığı kartı kablosunu sistem kartındaki konnektöre kaydırarak takın ve kabloyu sabitlemek için konnektör mandalını kapatın.
5. Avuç içi dayanağını takın (bkz. [Avuç İçi Dayanağını Takma](#)).
6. Klavyeyi takın (bkz. [Klavyeyi Değiştirme](#)).
7. Optik sürücüyü takın (bkz. [Optik Sürücüyü Takma](#)).
8. [Sabit Sürücüyü Takma](#) bölümündeki [adım 5](#) - [adım 7](#) arasındaki yönergeleri uygulayın.
9. Modül kapağını takın (bkz. [Modül Kapağını Takma](#)).
10. Pili takın (bkz. [Pil Değiştirme](#)).

 **UYARI** : Bilgisayarı **çalıştırmadan önce tüm vidaları yerine takın** ve bilgisayarın içine kaçmış vida kalmadığından emin olun. **İçeride unutulmuş vida** bilgisayara zarar verebilir.

---

[İçerik Sayfasına Dön](#)



[İçerik Sayfasına Dön](#)

## Bellek Modülleri

Dell™ Inspiron™ N7010 Servis El Kitabı

- [Bellek Modüllerini Çıkarma](#)
- [Bellek Modüllerini Takma](#)

**UYARI:** Bilgisayarınızın içinde çalışmadan önce, bilgisayarınızla birlikte verilen güvenlik bilgilerini okuyun. Ek güvenlik en iyi uygulama bilgileri için [www.dell.com/regulatory\\_compliance](http://www.dell.com/regulatory_compliance) adresindeki Yasal Uygunluk Ana Sayfasına bakın.

**UYARI:** Yalnızca yetkili bir servis teknisyeni bilgisayarınızda onarım yapmalıdır. Dell™ tarafından yetkilendirilmemiş servislerden kaynaklanan zararlar garantinizin kapsamında değildir.

**UYARI:** Elektrostatik boşalımı önlemek için, bir bilek topraklama kayışı kullanarak ya da boyanmamış metal yüzeylere (bilgisayardaki bir konektör gibi) sık sık dokunarak kendinizi topraklayın.

**UYARI:** Sistem kartının hasar görmesini engellemek için, bilgisayar içinde çalışmadan önce ana pili çıkarın (bkz. [Pili Çıkarma](#)).

Sistem kartınıza bellek modülleri takarak bilgisayarınızın belleğini artırabilirsiniz. Bilgisayarınızın desteklediği bellek hakkında bilgi edinmek için *Kurulum Kılavuzu*'ndaki ve [support.dell.com/manuals](http://support.dell.com/manuals) adresindeki "Teknik Özellikler" bölümüne bakın.

**NOT:** Dell™'den satın alınan bellek modülleri bilgisayar garantinizin kapsamındadır.

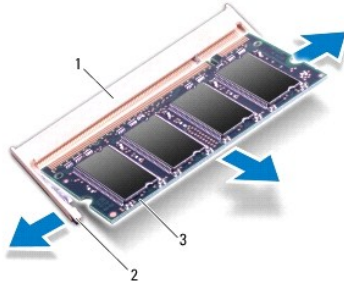
Bilgisayarınızda, bilgisayarın altından doğru erişilen, kullanıcı tarafından erişilebilir iki adet SODIMM yuvası vardır: DIMM A ve DIMM B etiketli.

## Bellek Modüllerini Çıkarma

1. [Başlamadan Önce](#) bölümündeki yönergeleri uygulayın.
2. Pili çıkarın (bkz. [Pili Çıkarma](#)).
3. Modül kapağını çıkarın (bkz. [Modül Kapağını Çıkarma](#)).

**UYARI:** Bellek modülü konektörünün hasar görmesini önlemek için, bellek modülü emniyet klipslerini açarken araç kullanmayın.

4. Parmak uçlarınızı kullanarak, bellek modülü konektörünün her iki ucundaki emniyet klipslerini bellek modülü çıkana kadar dikkatlice ayırın.
5. Bellek modülünü bellek modülü konektöründen çıkarın.



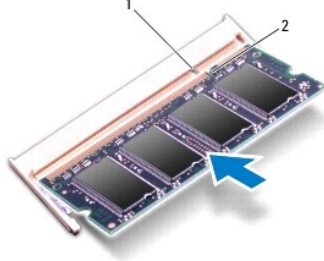
1	bellek modülü konektörü	2	sabitleme klipsleri (2)
3	bellek modülü		

## Bellek Modüllerini Takma

△ **UYARI** : İki konnektöre bellek modülü yüklemek istiyorsanız, "DIMMB" etiketli konnektöre bir bellek modülü yüklemeyen önce "DIMMA" etiketli konnektöre bir bellek modülü yükleyin.

1. [Başlamadan Önce](#) bölümündeki yönergeleri uygulayın.
2. Bellek modülün altındaki çentiği, bellek modülü konnektöründeki tırnakla hizalayın.
3. Bellek modülünü 45 derecelik açı ile düz biçimde konnektöre kaydırın ve yerine oturana kadar aşağı doğru bastırın. Tık sesi duymazsanız, bellek modülünü çıkarıp yeniden takın.

🔍 **NOT**: Bellek modülü düzgün takılmamışsa bilgisayar önyüklemeye yapmayabilir.



1	tırnak	2	çentik
---	--------	---	--------

4. Modül kapağını takın (bkz. [Modül Kapağını Takma](#)).
5. Pili yerine takın (bkz. [Pil Değiştirme](#)) veya AC adaptörünü bilgisayarınıza ve bir elektrik prizine takın.

△ **UYARI** : Bilgisayarı çalıştırmadan önce tüm vidaları yerine takın ve bilgisayarın içine kaçmış vida kalmadığından emin olun. İçeride unutulmuş vidadan bilgisayarınıza zarar verebilir.

6. Bilgisayarı açın.

Bilgisayar önyüklemeye yaparken bellek modüllerini algılar ve sistem yapılandırma bilgilerini otomatik olarak güncelleştirir.

Bilgisayara takılı bellek miktarını onaylamak için:

Windows Vista®:

**Başlat** → Yardım ve Destek → Dell Sistem Bilgileri öğelerini tıklayın.

Windows® 7:

**Başlat** → Denetim Masası → Sistem ve Güvenlik → Sistem öğelerini tıklayın.

[İçerik Sayfasına Dön](#)

[İçerik Sayfasına Dön](#)

## Kablosuz Mini Kart

Dell™ Inspiron™ N7010 Servis El Kitabı

- [Mini Kartı Çıkarma](#)
- [Mini Kartı Değiştirme](#)

**UYARI:** Bilgisayarınızın içinde çalışmadan önce, bilgisayarınızla birlikte verilen güvenlik bilgilerini okuyun. Ek güvenlik en iyi uygulama bilgileri için [www.dell.com/regulatory\\_compliance](http://www.dell.com/regulatory_compliance) adresindeki Yasal Uygunluk Ana Sayfasına bakın.

**UYARI:** Yalnızca yetkili bir servis teknisyeni bilgisayarınızda onarım yapmalıdır. Dell™ tarafından yetkilendirilmemiş servislerden kaynaklanan zararlar garantinizin kapsamında değildir.

**UYARI:** Elektrostatik boşalımı önlemek için, bir bilek topraklama kayışı kullanarak ya da boyanmamış metal yüzeylere (bilgisayardaki bir konektör gibi) sık sık dokunarak kendinizi topraklayın.

**UYARI:** Sistem kartının hasar görmesini engellemek için, bilgisayar içinde çalışmadan önce ana pili çıkarın (bkz. [Pili Çıkarma](#)).

**UYARI:** Mini Kart bilgisayarın içinde değilken, koruyucu antistatik ambalaj içinde saklayın (bilgisayarınızla birlikte verilen güvenlik yönergelerindeki "Elektrostatik Boşalma Karşı Koruma" bölümüne bakın).

**NOT:** Dell, kendi üretimi dışındaki sabit sürücüler için uygunluk garantisi vermez veya destek sağlamaz.

**NOT:** Mini Kart yuvalarına takılı bir Mini Kart olup olmaması satın alındığı zamanki bilgisayar yapılandırmasına bağlıdır.

Bilgisayarınızla birlikte bir kablosuz Mini Kart sipariş ettiyseniz, kart zaten yüklenmiştir.

Bilgisayarınız şunları destekler:

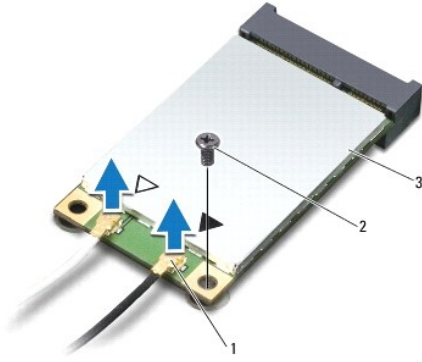
1. Bir yarım Mini Kart yuvası — Kablosuz Yerel Ağ Bağlantısı (WLAN), Wi-Fi veya Microwave Access (WiMax) için Worldwide Interoperability destekler.

## Mini Kartı Çıkarma

1. [Başlamadan Önce](#) bölümündeki yönergeleri uygulayın.
2. Pili çıkarın (bkz. [Pili Çıkarma](#)).
3. Modül kapağını çıkarın (bkz. [Modül Kapağını Çıkarma](#)).
4. [Sabit Sürücüyü Çıkarma](#) bölümündeki [adım 4](#) - [adım 6](#) arasındaki yönergeleri uygulayın.
5. Optik sürücüyü çıkarın (bkz. [Optik Sürücüyü Çıkarma](#)).
6. Klavyeyi çıkarın (bkz. [Klavyeyi Çıkarma](#)).
7. Avuç içi dayanağını çıkarın (bkz. [Avuç İçi Dayanağını Çıkarma](#)).

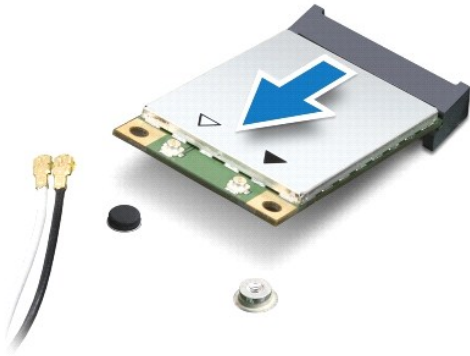
**UYARI:** Bir kabloyu çıkartırken, kablunun kendisini değil, fişi veya çekme halkasını tutarak çekin. Bazı kablolarda kilitleme dilleri vardır; bu tür kabloları çıkarırken, kabloyu çekmeden önce kilitleme dillerini içeriye bastırın. Konektörleri çıkartırken, konektör pinlerinin eğilmesini önlemek için konektörleri düz tutun. Ayrıca bir kabloyu bağlamadan önce, her iki konektörün yönlerinin doğru olduğundan ve doğru hizalandıklarından emin olun.

8. Anten kablolarını Mini Karttan çıkarın.
9. Mini Kartı ek karta bağlayan vidayı sökün.



1	anten kablosu konnektörleri (2)	2	vida	3	Mini Kart
---	---------------------------------	---	------	---	-----------

10. Mini Kartı ek karttaki konnektörden çıkarın.



## Mini Kartı Deęiřtirme

1. [Bařlamadan Önce](#) bölümündeki yönergeleri uygulayın.

2. Yeni Mini Kartı ambalajından çıkarın.

⚠ **UYARI:** Kartı yerine kaydırmak için sıkı ve eşit bir basınç uygulayın. Ařırı güç kullanırsanız, konnektöre zarar verebilirsiniz.

⚠ **UYARI:** Konnektörler doęru biçimde takılmak üzere kilitlemiştir. Direnç hissederseniz, kartın ve sistem kartının üzerindeki konnektörleri denetleyin ve kartı yeniden hizalayın.

⚠ **UYARI:** Mini Kartın hasar görmesini önlemek için, kabloları kesinlikle kartın altına yerleřtirmeyin.

3. Mini Kart konnektörünü ek karttaki konnektöre 45 derecelik bir açı ile takın.

4. Mini Kartın dięer ucunu ek karttaki yuvanın içine doęru bastırın ve Mini Kartı ek kart üzerindeki konnektöre sabitleyen vidayı yerine takın.

5. Uygun anten kablolarını, takmış olduęunuz Mini Karta baęlayın. Ařağıdaki tablo, bilgisayarınızın destekledięi Mini Kart için anten kablosu renk řemasını içerir.

Mini Karttaki konnektörler	Anten Kablosu Renk řeması
WLAN, Wi-Fi, WiMax (2 anten kablosu)	

Ana (beyaz üçgen)	beyaz
Yardımcı (siyah üçgen)	siyah

6. Kullanılmamış anten kablolarını koruyucu mylar bileziğinde sabitleyin.
7. Avuç içi dayanağını takın (bkz. [Avuç İçi Dayanağını Takma](#)).
8. Klavyeyi takın (bkz. [Klavyeyi Değiştirme](#)).
9. Optik sürücüyü takın (bkz. [Optik Sürücüyü Takma](#)).
10. [Sabit Sürücüyü Takma](#) bölümündeki [adım 5](#) - [adım 7](#) arasındaki yönergeleri uygulayın.
11. Modül kapağını takın (bkz. [Modül Kapağını Takma](#)).
12. Pili takın (bkz. [Pil Değiştirme](#)).

**△ UYARI :** Bilgisayarı **çalıştırmadan önce tüm vidaları yerine takın** ve bilgisayarın içine kaçmış vida kalmadığından emin olun. İçeride unutulmuş vida bilgisayara zarar verebilir.

13. Gerekli biçimde, bilgisayarınızın sürücülerini ve yardımcı programlarını yükleyin. Daha fazla bilgi için bkz. *Dell Teknoloji Kılavuzu*.

**NOT:** Dell dışında bir üreticinin kablosuz Mini Kartını takıyorsanız, uygun sürücü ve yardımcı programları yüklemeniz gerekir. Daha fazla bilgi için bkz. *Dell Teknoloji Kılavuzu*.

---

[İçerik Sayfasına Dön](#)

## Optik Sürücü

### Dell™ Inspiron™ N7010 Servis El Kitabı

- [Optik Sürücüyü Çıkarma](#)
- [Optik Sürücüyü Takma](#)

**UYARI:** Bilgisayarınızın içinde çalışmadan önce, bilgisayarınızla birlikte verilen güvenlik bilgilerini okuyun. Ek güvenlik en iyi uygulama bilgileri için [www.dell.com/regulatory\\_compliance](http://www.dell.com/regulatory_compliance) adresindeki Yasal Uygunluk Ana Sayfasına bakın.

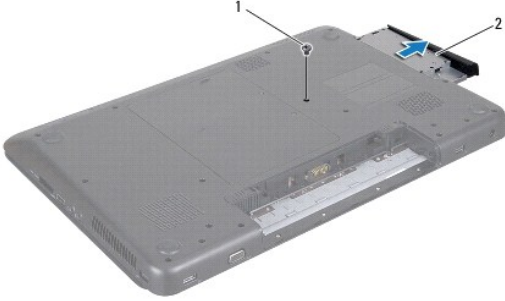
**UYARI:** Yalnızca yetkili bir servis teknisyeni bilgisayarınızda onarım yapmalıdır. Dell™ tarafından yetkilendirilmemiş servislerden kaynaklanan zararlar garantinizin kapsamında değildir.

**UYARI:** Elektrostatik boşalımı önlemek için, bir bilek topraklama kayışı kullanarak ya da boyanmamış metal yüzeylere (bilgisayardaki bir konektör gibi) sık sık dokunarak kendinizi topraklayın.

**UYARI:** Sistem kartının hasar görmesini engellemek için, bilgisayar içinde çalışmadan önce ana pili çıkarın (bkz. [Pili Çıkarma](#)).

## Optik Sürücüyü Çıkarma

1. [Başlamadan Önce](#) bölümündeki yönergeleri uygulayın.
2. Pili çıkarın (bkz. [Pili Çıkarma](#)).
3. Optik sürücüyü bilgisayar tabanına sabitleyen vidayı çıkarın.
4. Optik sürücüyü optik sürücü yuvasının dışına kaydırın.



1	vida	2	optik sürücü
---	------	---	--------------

## Optik Sürücüyü Takma

1. [Başlamadan Önce](#) bölümündeki yönergeleri uygulayın.
2. Yeni optik sürücüyü ambalajından çıkarın. Optik sürücüyü saklamak veya nakletmek için orijinal ambalajını saklayın.
3. Optik sürücüyü optik sürücü yuvasına kaydırarak takın.
4. Optik sürücüyü bilgisayar tabanına sabitleyen vidayı çıkarın.
5. Pili takın (bkz. [Pili Değiştirme](#)).

**UYARI:** Bilgisayarı çalıştırmadan önce tüm vidaları yerine takın ve bilgisayarın içine kaçmış vida kalmadığından emin olun. İçeride unutulmuş vida bilgisayara zarar verebilir.



[İçerik Sayfasına Dön](#)

## Avuç İçi Dayanağı

Dell™ Inspiron™ N7010 Servis El Kitabı

- [Avuç İçi Dayanağını Çıkarma](#)
- [Avuç İçi Dayanağını Takma](#)

**UYARI:** Bilgisayarınızın içinde çalışmadan önce, bilgisayarınızla birlikte verilen güvenlik bilgilerini okuyun. Ek güvenlik en iyi uygulama bilgileri için [www.dell.com/regulatory\\_compliance](http://www.dell.com/regulatory_compliance) adresindeki Yasal Uygunluk Ana Sayfasına bakın.

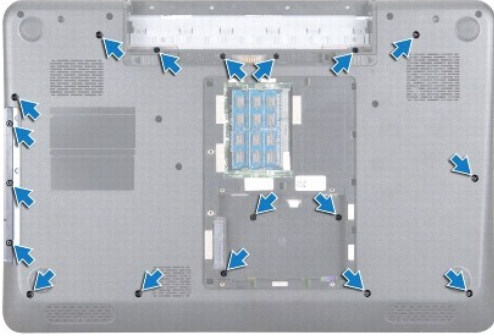
**UYARI:** Elektrostatik boşalımı önlemek için, bir bilek topraklama kayışı kullanarak ya da boyanmamış metal yüzeylere (bilgisayardaki bir konektör gibi) sık sık dokunarak kendinizi topraklayın.

**UYARI:** Yalnızca yetkili bir servis teknisyeni bilgisayarınızda onarım yapmalıdır. Dell™ tarafından yetkilendirilmemiş servislerden kaynaklanan zararlar garantinizin kapsamında değildir.

**UYARI:** Sistem kartının hasar görmesini engellemek için, bilgisayar içinde çalışmadan önce ana pili çıkarın (bkz. [Pili Çıkarma](#)).

### Avuç İçi Dayanağını Çıkarma

1. [Başlamadan Önce](#) bölümündeki yönergeleri uygulayın.
2. Pili çıkarın (bkz. [Pili Çıkarma](#)).
3. Optik sürücüyü çıkarın (bkz. [Optik Sürücüyü Çıkarma](#)).
4. Modül kapağını çıkarın (bkz. [Modül Kapağını Çıkarma](#)).
5. [Sabit Sürücüyü Çıkarma](#) bölümündeki [adım 4](#) - [adım 6](#) arasındaki yönergeleri uygulayın.
6. Avuç içi dayanağını bilgisayar tabanına sabitleyen on sekiz vidayı çıkarın.



7. Klavyeyi çıkarın (bkz. [Klavyeyi Çıkarma](#)).

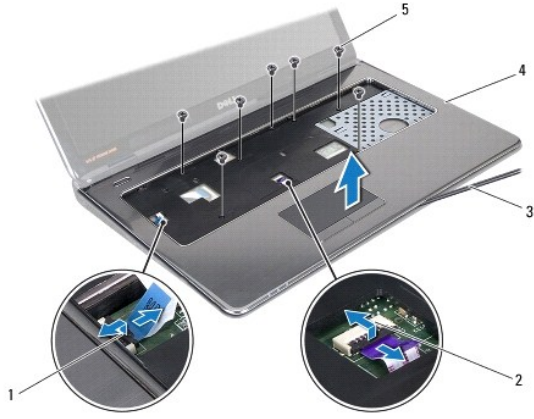
**UYARI:** Konektörlere zarar gelmesini önlemek için, konektör mandalını kaldırın ve kabloları sökmek için konektörlerin üst kısmındaki plastik tırnağı çekin.

8. Dokunmatik yüzey kablosunu ve güç düğmesi kablosunu sistem kartı üzerindeki konektörlerinden ayırın.
9. Avuç içi dayanağı sabitleyen yedi vidayı çıkarın.

**UYARI:** Avuç içi dayanağının zarar görmesini önlemek için avuç içi dayanağını bilgisayar tabanından dikkatle ayırın.

10. Bilgisayar tabanı ve avuç içi dayanağı arasına bir plastik vida sokun ve avuç içi dayanağını zorlayarak bilgisayar tabanından ayırın.





1	güç düğmesi kablo konektörü	2	dokunmatik yüzey kablosu konektörü
3	plastik çubuk	4	avuç içi dayanağı
5	vidalar (7)		

## Avuç İçi Dayanağını Takma

1. [Başlamadan Önce](#) bölümündeki yönergeleri uygulayın.
2. Avuç içi dayanağındaki tırnakları bilgisayar tabanındaki yuvalara kaydırın ve avuç içi dayanağını yavaşça yerine oturtun.
3. Dokunmatik yüzey kablosunu ve güç düğmesi kablosunu sistem kartı üzerindeki konektörlere kaydırın ve kabloları sabitlemek için konektör mandallarını aşağı doğru bastırın.
4. Avuç içi dayanağı sabitleyen yedi vidayı yerine takın.
5. Klavyeyi takın (bkz. [Klavyeyi Değiştirme](#)).
6. Avuç içi dayanağını bilgisayar tabanına sabitleyen on sekiz vidayı yerine takın.
7. [Sabit Sürücüyü Takma](#) bölümündeki [adım 5](#) - [adım 7](#) arasındaki yönergeleri uygulayın.
8. Optik sürücüyü takın (bkz. [Optik Sürücüyü Takma](#)).
9. Modül kapağını takın (bkz. [Modül Kapağını Takma](#)).
10. Pili takın (bkz. [Pil Değiştirme](#)).

**UYARI:** Bilgisayarı çalıştırmadan önce tüm vidaları yerine takın ve bilgisayarın içine kaçmış vida kalmadığından emin olun. İçeride unutulmuş vida bilgisayara zarar verebilir.

[İçerik Sayfasına Dön](#)

[İçerik Sayfasına Dön](#)

## Termal Soğutma Aksamı

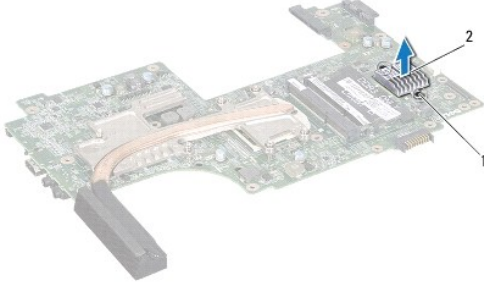
Dell™ Inspiron™ N7010 Servis El Kitabı

- [Termal Soğutma Aksamını Çıkarma](#)
- [Termal Soğutma Aksamını Değiştirme](#)

- ⚠ UYARI:** Bilgisayarınızın içinde çalışmadan önce, bilgisayarınızla birlikte verilen güvenlik bilgilerini okuyun. Ek güvenlik en iyi uygulama bilgileri için [www.dell.com/regulatory\\_compliance](http://www.dell.com/regulatory_compliance) adresindeki Yasal Uygunluk Ana Sayfasına bakın.
- ⚠ UYARI:** Yalnızca yetkili bir servis teknisyeni bilgisayarınızda onarım yapmalıdır. Dell™ tarafından yetkilendirilmemiş servislerden kaynaklanan zararlar garantinizin kapsamında değildir.
- ⚠ UYARI:** Elektrostatik boşalımı önlemek için, bir bilek topraklama kayışı kullanarak ya da boyanmamış metal bir yüzeye sık sık dokunarak kendinizi topraklayın.
- ⚠ UYARI:** Sistem kartının hasar görmesini engellemek için, bilgisayar içinde çalışmadan önce ana pili çıkarın (bkz. [Pili Çıkarma](#)).

## Termal Soğutma Aksamını Çıkarma

1. [Başlamadan Önce](#) bölümündeki yönergeleri uygulayın.
2. Pili çıkarın (bkz. [Pili Çıkarma](#)).
3. [Sistem Kartını Çıkarma](#) bölümündeki [adım 3 - adım 18](#) arasındaki yönergeleri uygulayın.
4. Termal soğutma aksamını sistem kartına sabitleyen iki tutucu vidayı gevşetin.
5. Termal soğutma aksamını sistem kartından kaldırın.



1?	tutucu vidalar (2)	2	Termal Soğutma Aksamı
----	--------------------	---	-----------------------

## Termal Soğutma Aksamını Değiştirme

1. [Başlamadan Önce](#) bölümündeki yönergeleri uygulayın.
2. Termal soğutma aksamı üzerindeki vida deliklerini bilgisayar tabanındaki vida delikleriyle hizalayın.
3. Termal soğutma aksamını sistem kartına sabitleyen iki tutucu vidayı sıkın.
4. [Sistem Kartını Takma](#) bölümündeki [adım 6 - adım 22](#) arasındaki yönergeleri uygulayın.
5. Pili takın (bkz. [Pil Değiştirme](#)).

- ⚠ UYARI:** Bilgisayarı çalıştırmadan önce tüm vidaları yerine takın ve bilgisayarın içine kaçmış vida kalmadığından emin olun. İçeride unutulmuş vida bilgisayara zarar verebilir.

[İçerik Sayfasına Dön](#)

[İçerik Sayfasına Dön](#)

## Güç Düğmesi Kartı

Dell™ Inspiron™ N7010 Servis El Kitabı

- [Güç Düğmesi Kartını Çıkarma](#)
- [Güç Düğmesi Kartını Yerine Takma](#)

**UYARI:** Bilgisayarınızın içinde çalışmadan önce, bilgisayarınızla birlikte verilen güvenlik bilgilerini okuyun. Ek güvenlik en iyi uygulama bilgileri için [www.dell.com/regulatory\\_compliance](http://www.dell.com/regulatory_compliance) adresindeki Yasal Uygunluk Ana Sayfasına bakın.

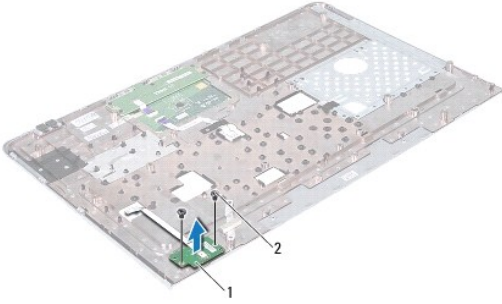
**UYARI:** Yalnızca yetkili bir servis teknisyeni bilgisayarınızda onarım yapmalıdır. Dell™ tarafından yetkilendirilmemiş servislerden kaynaklanan zararlar garantinizin kapsamında değildir.

**UYARI:** Elektrostatik boşalımı önlemek için, bir bilek topraklama kayışı kullanarak ya da boyanmamış metal yüzeylere (bilgisayardaki bir konektör gibi) sık sık dokunarak kendinizi topraklayın.

**UYARI:** Sistem kartının hasar görmesini engellemek için, bilgisayar içinde çalışmadan önce ana pili çıkarın (bkz. [Pili Çıkarma](#)).

## Güç Düğmesi Kartını Çıkarma

- [Başlamadan Önce](#) bölümündeki yönergeleri uygulayın.
- Pili çıkarın (bkz. [Pili Çıkarma](#)).
- Modül kapağını çıkarın (bkz. [Modül Kapağını Çıkarma](#)).
- [Sabit Sürücüyü Çıkarma](#) bölümündeki [adım 4](#) - [adım 6](#) arasındaki yönergeleri uygulayın.
- Optik sürücüyü çıkarın (bkz. [Optik Sürücüyü Çıkarma](#)).
- Klavyeyi çıkarın (bkz. [Klavyeyi Çıkarma](#)).
- Avuç içi dayanağını çıkarın (bkz. [Avuç İçi Dayanağını Çıkarma](#)).
- Avuç içi dayanağını ters çevirin.
- Güç düğmesi kartını avuç içi dayanağına sabitleyen iki vidayı çıkarın.



1	güç düğmesi kartı	2	vidalar (2)
---	-------------------	---	-------------

**NOT:** Güç düğmesi kartı avuç içi dayanağına yapıştırılmıştır.

- Güç düğmesi kartı kablosunu avuç içi dayanağından dikkatli bir şekilde ayırın.

**UYARI:** Güç düğmesi kartını çıkarırken çok dikkatli olun. Bu kart kolaylıkla kırılabilir.

- Güç düğmesi kartını kaldırıp avuç içi dayanağından çıkarın.

## Güç Düğmesi Kartını Yerine Takma

1. [Başlamadan Önce](#) bölümündeki yönergeleri uygulayın.
2. Güç düğmesi kartı üzerindeki yuvaları avuç içi dayanağı üzerindeki hizalama kılavuzları ile hizalayın ve dikkatli bir şekilde güç düğmesi kartını yerleştirin.
3. Güç düğmesi kartını avuç içi dayanağına sabitleyen iki vidayı yerine takın.
4. Güç düğmesi kartı kablosunu avuç içi dayanağına yapıştırın.
5. Avuç içi dayanağını ters çevirin.
6. Avuç içi dayanağını takın (bkz. [Avuç İçi Dayanağını Takma](#)).
7. Klavyeyi takın (bkz. [Klavyeyi Değiştirme](#)).
8. Optik sürücüyü takın (bkz. [Optik Sürücüyü Takma](#)).
9. [Sabit Sürücüyü Takma](#) bölümündeki [adım 5](#) - [adım 7](#) arasındaki yönergeleri uygulayın.
10. Modül kapağını takın (bkz. [Modül Kapağını Takma](#)).
11. Pili takın (bkz. [Pil Değiştirme](#)).

**⚠ UYARI:** Bilgisayarı çalıştırmadan önce tüm vidaları yerine takın ve bilgisayarın içine kaçmış vida kalmadığından emin olun. İçeride unutulmuş vida bilgisayara zarar verebilir.

---

[İçerik Sayfasına Dön](#)

[Icerik Sayfasina Dön](#)

## Hoparlörler

Dell™ Inspiron™ N7010 Servis El Kitabı

- [Hoparlörleri Çıkarma](#)
- [Hoparlörleri Takma](#)

**UYARI:** Bilgisayarınızın içinde çalışmadan önce, bilgisayarınızla birlikte verilen güvenlik bilgilerini okuyun. Ek güvenlik en iyi uygulama bilgileri için [www.dell.com/regulatory\\_compliance](http://www.dell.com/regulatory_compliance) adresindeki Yasal Uygunluk Ana Sayfasına bakın.

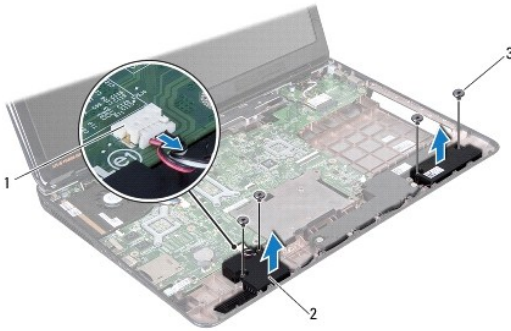
**UYARI:** Yalnızca yetkili bir servis teknisyeni bilgisayarınızda onarım yapmalıdır. Dell™ tarafından yetkilendirilmemiş servislerden kaynaklanan zararlar garantinizin kapsamında değildir.

**UYARI:** Elektrostatik boşalımı önlemek için, bir bilek topraklama kayışı kullanarak ya da boyanmamış metal yüzeylere (bilgisayardaki bir konnektör gibi) sık sık dokunarak kendinizi topraklayın.

**UYARI:** Sistem kartının hasar görmesini engellemek için, bilgisayar içinde çalışmadan önce ana pili çıkarın (bkz. [Pili Çıkarma](#)).

## Hoparlörleri Çıkarma

1. [Başlamadan Önce](#) bölümündeki yönergeleri uygulayın.
2. Pili çıkarın (bkz. [Pili Çıkarma](#)).
3. Modül kapağını çıkarın (bkz. [Modül Kapağını Çıkarma](#)).
4. [Sabit Sürücüyü Çıkarma](#) bölümündeki [adım 4](#) - [adım 6](#) arasındaki yönergeleri uygulayın.
5. Optik sürücüyü çıkarın (bkz. [Optik Sürücüyü Çıkarma](#)).
6. Klavyeyi çıkarın (bkz. [Klavyeyi Çıkarma](#)).
7. Avuç içi dayanağını çıkarın (bkz. [Avuç İçi Dayanağını Çıkarma](#)).
8. Durum ışığı kartını sökün (bkz. [Durum Işığı Kartını Çıkarma](#)).
9. Hoparlör kablosunu sistem kartındaki konnektörden çıkarın.
10. Hoparlörleri bilgisayar tabanına sabitleyen dört vidayı çıkarın.
11. Hoparlör kablosunun yolunu not edin ve hoparlörlerle birlikte hoparlör kablosunu da bilgisayar tabanından çıkarın.



1	hoparlör kablosu konnektörü	2	hoparlörler (2)
3	vidalar (4)		

## Hoparlörleri Takma

1. [Başlamadan Önce](#) bölümündeki yönergeleri uygulayın.
2. Hoparlörleri bilgisayar tabanına yerleştirin.
3. Hoparlör kablosunu bilgisayar tabanındaki yönlendirme kılavuzlarından geçirin.
4. Hoparlör kablosunu sistem kartındaki konnektöre takın.
5. Hoparlörleri bilgisayar tabanına sabitleyen dört vidayı takın.
6. Durum ışığı kartını takın (bkz. [Durum Işığı Kartını Yerine Takma](#)).
7. Avuç içi dayanağını takın (bkz. [Avuç İçi Dayanağını Takma](#)).
8. Klavyeyi takın (bkz. [Klavyeyi Değiştirme](#)).
9. Optik sürücüyü takın (bkz. [Optik Sürücüyü Takma](#)).
10. [Sabit Sürücüyü Takma](#) bölümündeki [adım 5](#) - [adım 7](#) arasındaki yönergeleri uygulayın.
11. Modül kapağını takın (bkz. [Modül Kapağını Takma](#)).
12. Pili takın (bkz. [Pili Değiştirme](#)).

**⚠ UYARI :** Bilgisayarı **çalıştırmadan önce tüm vidaları** yerine takın ve bilgisayarın **içine kaçmış** vida kalmadığından emin olun. **İçeride unutulmuş vida** bilgisayara zarar verebilir.

---

[İçerik Sayfasına Dön](#)

[İçerik Sayfasına Dön](#)

## Subwoofer Aksamı

Dell™ Inspiron™ N7010 Servis El Kitabı

- [Subwoofer Aksamını Çıkarma](#)
- [Subwoofer Aksamını Yerine Takma](#)

**UYARI:** Bilgisayarınızın içinde çalışmadan önce, bilgisayarınızla birlikte verilen güvenlik bilgilerini okuyun. Ek güvenlik en iyi uygulama bilgileri için [www.dell.com/regulatory\\_compliance](http://www.dell.com/regulatory_compliance) adresindeki Yasal Uygunluk Ana Sayfasına bakın.

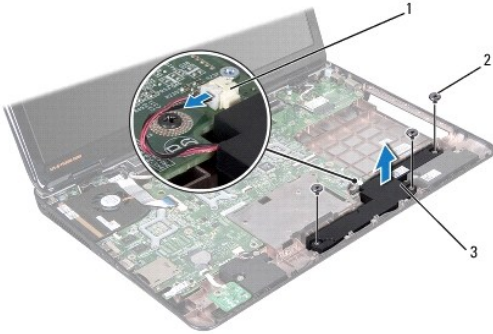
**UYARI:** Yalnızca yetkili bir servis teknisyeni bilgisayarınızda onarım yapmalıdır. Dell™ tarafından yetkilendirilmemiş servislerden kaynaklanan zararlar garantinizin kapsamında değildir.

**UYARI:** Elektrostatik boşalımı önlemek için, bir bilek topraklama kayışı kullanarak ya da boyanmamış metal yüzeylere (bilgisayardaki bir konnektör gibi) sık sık dokunarak kendinizi topraklayın.

**UYARI:** Sistem kartının hasar görmesini engellemek için, bilgisayar içinde çalışmadan önce ana pili çıkarın (bkz. [Pili Çıkarma](#)).

## Subwoofer Aksamını Çıkarma

1. [Başlamadan Önce](#) bölümündeki yönergeleri uygulayın.
2. Pili çıkarın (bkz. [Pili Çıkarma](#)).
3. Modül kapağını çıkarın (bkz. [Modül Kapağını Çıkarma](#)).
4. [Sabit Sürücüyü Çıkarma](#) bölümündeki [adım 4](#) - [adım 6](#) arasındaki yönergeleri uygulayın.
5. Optik sürücüyü çıkarın (bkz. [Optik Sürücüyü Çıkarma](#)).
6. Klavyeyi çıkarın (bkz. [Klavyeyi Çıkarma](#)).
7. Avuç içi dayanağını çıkarın (bkz. [Avuç İçi Dayanağını Çıkarma](#)).
8. Subwoofer kablosunu sistem kartındaki konnektörden çıkarın.
9. Subwoofer aksamını bilgisayar tabanına sabitleyen üç vidayı çıkarın.
10. Subwoofer aksamını bilgisayarın tabanından kaldırarak çıkarın.



1	subwoofer kablosu konnektörü	2	vidalar (3)
3	subwoofer aksamı		

## Subwoofer Aksamını Yerine Takma

1. [Başlamadan Önce](#) bölümündeki yönergeleri uygulayın.

2. Subwoofer aksamını bilgisayar tabanına yerleřtirin.
3. Subwoofer aksamını bilgisayar tabanına sabitleyen üç vidayı takın.
4. Subwoofer kablosunu sistem kartındaki konnektöre bađlayın.
5. Avuç iđi dayanađını takın (bkz. [Avuç İci Davanađını Takma](#)).
6. Klavyeyi takın (bkz. [Klavyeyi Deđiřtirme](#)).
7. Optik sűrűcűyű takın (bkz. [Optik Sűrűcűyű Takma](#)).
8. [Sabit Sűrűcűyű Takma](#) bűlűműndeki [adım 5](#) - [adım 7](#) arasındaki yűnergeleri uygulayın.
9. Modűl kapađını takın (bkz. [Modűl Kapađını Takma](#)).
10. Pili takın (bkz. [Pil Deđiřtirme](#)).

**⚠ UYARI :** Bilgisayarı **çalıřtırmadan űnce tűm vidaları yerine takın ve bilgisayarın iđine kaçmıř vıda kalmadıđından emin olun. İđeride unutulan vıda bilgisayara zarar verebilir.**

---

[İçerik Sayfasına Dűn](#)



[İçerik Sayfasına Dön](#)

## Sistem Kartı

Dell™ Inspiron™ N7010 Servis El Kitabı

- [Sistem Kartını Çıkarma](#)
- [Sistem Kartını Takma](#)
- [BIOS'a Servis Etiketini Girme](#)

**⚠ UYARI:** Bilgisayarınızın içinde çalışmadan önce, bilgisayarınızla birlikte verilen güvenlik bilgilerini okuyun. Ek güvenlik en iyi uygulama bilgileri için [www.dell.com/regulatory\\_compliance](http://www.dell.com/regulatory_compliance) adresindeki Yasal Uygunluk Ana Sayfasına bakın.

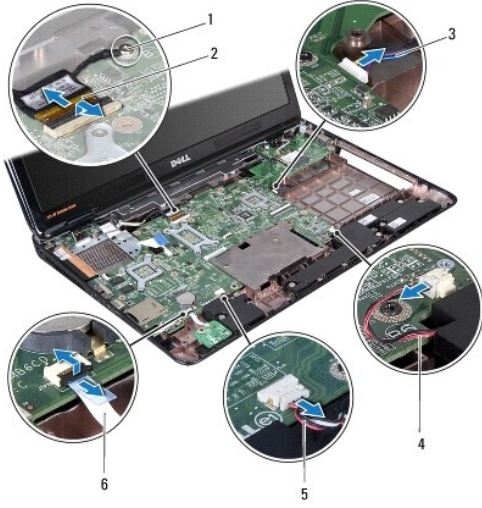
**⚠ UYARI:** Yalnızca yetkili bir servis teknisyeni bilgisayarınızda onarım yapmalıdır. Dell™ tarafından yetkilendirilmemiş servislerden kaynaklanan zararlar garantinizin kapsamında değildir.

**⚠ UYARI:** Elektrostatik boşalımı önlemek için, bir bilek topraklama kayışı kullanarak ya da boyanmamış metal yüzeylere (bilgisayardaki bir konektör gibi) sık sık dokunarak kendinizi topraklayın.

**⚠ UYARI:** Sistem kartının hasar görmesini engellemek için, bilgisayar içinde çalışmadan önce ana pili çıkarın (bkz. [Pili Çıkarma](#)).

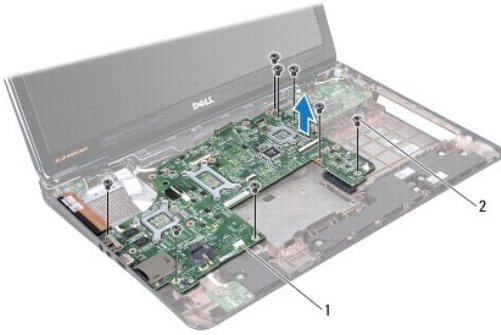
## Sistem Kartını Çıkarma

1. [Başlamadan Önce](#) bölümündeki yönergeleri uygulayın.
2. Pili çıkarın (bkz. [Pili Çıkarma](#)).
3. Optik sürücüyü çıkarın (bkz. [Optik Sürücüyü Çıkarma](#)).
4. Modül kapağını çıkarın (bkz. [Modül Kapağını Çıkarma](#)).
5. [Sabit Sürücüyü Çıkarma](#) bölümündeki [adım 4](#) - [adım 6](#) arasındaki yönergeleri uygulayın.
6. Bellek modüllerini çıkarın (bkz. [Bellek Modüllerini Çıkarma](#)).
7. Klavyeyi çıkarın (bkz. [Klavyeyi Çıkarma](#)).
8. Avuç içi dayanağını çıkarın (bkz. [Avuç İçi Dayanağını Çıkarma](#)).
9. Mini Kartı çıkarın (bkz. [Mini Kartı Çıkarma](#)).
10. Düğme pili çıkarın (bkz. [Düğme Pili Çıkarma](#)).
11. Bluetooth kartını çıkarın (bkz. [Bluetooth Kartını Çıkarma](#)).
12. İşlemci fanını çıkarın (bkz. [İşlemci Fanını Çıkarma](#)).
13. Durum ışığı kartı kablosunu sistem kartındaki konektörden çıkarın.
14. Ekran kablosunu sistem kartındaki konektörden çıkarın ve ekran kablosu topraklama vidasını sökün.
15. Hoparlör kablosunu, subwoofer kablosunu ve AC adaptörü konektör kablosunu sistem kartındaki konektörlerinden ayırın.



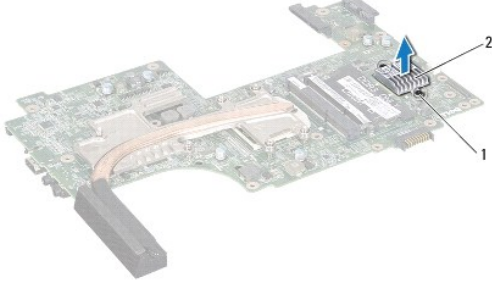
1	ekran kablosu topraklama vidası	2	ekran kablosu
3	AC adaptörü konnektör kablosu	4	subwoofer kablosu
5	hoparlör kablosu	6	durum ışığı kart kablosu

16. Sistem kartı aksamını bilgisayar tabanına sabitleyen sekiz vidayı çıkarın.
17. Sistem kartı aksamındaki konnektörleri bilgisayardaki yuvalardan kurtulana kadar dikkatlice hareket ettirin ve sistem kartı aksamını bilgisayar tabanından kaldırarak çıkarın.



1	sistem kartı aksamı	2	vidalar (8)
---	---------------------	---	-------------

18. Sistem kartı aksamını ters çevirin.
19. Platform kontrol merkezi soğutucuyu (PCH) sistem kartına sabitleyen iki tutucu vidayı gevşetin.
20. PCH soğutucuyu kaldırarak sistem kartından çıkarın.



1	tutucu vidalar (2)	2	PCH soğutucu
---	--------------------	---	--------------

21. İşlemci ısı emicisini çıkarın (bkz. [İşlemci Isı Emicisini Çıkarma](#)).
22. İşlemci modülünü çıkarın (bkz. [İşlemci Modülünü Çıkarma](#)).

## Sistem Kartını Takma

1. [Baslamadan Önce](#) bölümündeki yönergeleri uygulayın.
2. İşlemci modülünü takın (bkz. [İşlemci Modülünü Takma](#)).
3. İşlemci ısı emicisini takın (bkz. [İşlemci Isı Emicisini Takma](#)).
4. PCH soğutucu üzerindeki tutucu vidaları sistem kartındaki deliklerle hizalayın.
5. PCH soğutucuyu sistem kartına sabitleyen iki tutucu vidayı sıkın.
6. Sistem kartını ters çevirin.
7. Sistem kartındaki konnektörleri bilgisayar tabanındaki yuvalara hizalayın.
8. Sistem kartını doğru biçimde yerleştirmek için bilgisayar tabanındaki hizalama direklerini kullanın.
9. Sistem kartını bilgisayar tabanına sabitleyen sekiz vidayı yerine takın.
10. Durum ışığı kartı kablosunu sistem kartındaki konnektöre bağlayın.
11. Ekran kablosunu sistem kartındaki konnektöre bağlayın ve ekran kablosu topraklama vidasını yerine takın.
12. Hoparlör kablosu, subwoofer kablosu ve AC adaptörü konnektör kablosunu sistem kartında bulunan konnektörlere takın.
13. İşlemci fanını değiştirin (bkz. [İşlemci Fanını Takma](#)).
14. Bluetooth kartını takın (bkz. [Bluetooth Kartını Takma](#)).
15. Düğme pili yerine takın (bkz. [Düğme Pili Yerine Takma](#)).
16. Avuç içi dayanağını takın (bkz. [Avuç İçi Dayanağını Takma](#)).
17. Klavyeyi takın (bkz. [Klavyeyi Değiştirme](#)).
18. [Sabit Sürücüyü Takma](#) bölümündeki [adım 5](#) - [adım 7](#) arasındaki yönergeleri uygulayın.
19. Mini Kartı takın (bkz. [Mini Kartı Değiştirme](#)).
20. Bellek modüllerini takın (bkz. [Bellek Modüllerini Takma](#)).
21. Modül kapağını takın (bkz. [Modül Kapağını Takma](#)).

22. Optik sürücüyü yerine takın (bkz. [Optik Sürücüyü Takma](#)).

23. Pili takın (bkz. [Pil Deęiřtirme](#)).

**⚠ UYARI :** Bilgisayarı **çalıştırmadan önce tüm vidaları yerine takın** ve bilgisayarın **içine kaçmış vida kalmadığından emin olun. İçeride unutulmuş vida bilgisayara zarar verebilir.**

24. Bilgisayarı açın.

**✎ NOT:** Sistem kartını yerine taktıktan sonra, yeni sistem kartının BIOS'una bilgisayarın Servis Etiketini girin.

25. Servis etiketini girin (bkz. [BIOS'a Servis Etiketini Girme](#)).

---

## BIOS'a Servis Etiketini Girme

1. AC adaptörünün prize takıldığından ve ana pilin düzgün şekilde takılı olduğundan emin olun.
2. Bilgisayarı açın.
3. Sistem kurulumu programına girmek için POST işlemi sırasında <F2> tuşuna basın.
4. Güvenlik sekmesine gidin ve **Servis Etiketini Belirle** alanına servis etiketini girin.

---

[İçerik Sayfasına Dön](#)

[İçerik Sayfasına Dön](#)

## Dell™ Inspiron™ N7010 Servis El Kitabı



**NOT:** Bu metinde kullanılan ticari markalar:



**UYARI:** UYARI, donanımda olabilecek hasarları ya da veri kaybını belirtir ve bu sorunun nasıl **önleneceğini** anlatır.



**UYARI:** UYARI, meydana gelebilecek olası maddi hasar, **kişisel yaralanma veya ölüm tehlikesi anlamına** gelir.

**Bu belgedeki bilgiler önceden bildirilmeksizin değiştirilebilir.**  
© 2010 Dell Inc. Tüm hakları saklıdır.

Dell Inc.'in yazılı izni olmadan bu materyallerin herhangi bir şekilde çoğaltılması kesinlikle yasaktır.

Bu metinde kullanılan ticari markalar: *Dell*, *DELL* logosu ve *Inspiron*, Dell Inc.'in ticari markalarıdır; *Bluetooth*, Bluetooth SIG, Inc.a ait olan ve Dell tarafından lisansla kullanılan tescilli markadır; *Microsoft*, *Windows*, *Windows Vista* ve *Windows Vista* başlat düğmesi logosu, Microsoft Corporation'ın Amerika Birleşik Devletleri'nde ve/veya diğer ülkelerdeki ticari markaları veya tescilli markalarıdır.

Bu belgede, marka ve adların sahiplerine ya da ürünlerine atıfta bulunmak için başka ticari marka ve ticari adlar kullanılabilir. Dell Inc. kendine ait olanların dışındaki ticari markalar ve ticari isimlerle ilgili hiçbir mülkiyet hakkı olmadığını beyan eder.

Mart 2010 Rev. A00

---

[İçerik Sayfasına Dön](#)